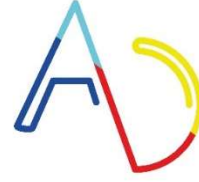


tepav

türkiye ekonomi politikaları araştırma vakfı



**Akademik
Danışmanlar
Projesi**



Akademik Danışmanlar Projesi

Gaziantep İli



tepav

İçerik

- Büyüme, üretim ve satışlar
- Dış ticaret ve cari açık
- İstihdam ve işsizlik
- Ekonomik Güven Endeksi
- Enflasyon
- Kredi ve mevduat
- **TCMB Beklenti Anketi: Seçilmiş göstergeler**
 - Bu sunum, TOBB ve TEPAV ortaklığında yürütülen Akademik Danışmanlar Projesi kapsamında Gaziantep Akademik Danışmanı Prof. Dr. Hüseyin BOZKURT tarafından hazırlanmıştır.
 - İçerik tamamıyla Akademik Danışmanın sorumluluğu altında olup TOBB ve TEPAV'ın görüşlerini yansıtmak zorunda değildir.

Büyüme, Üretim ve Satışlar

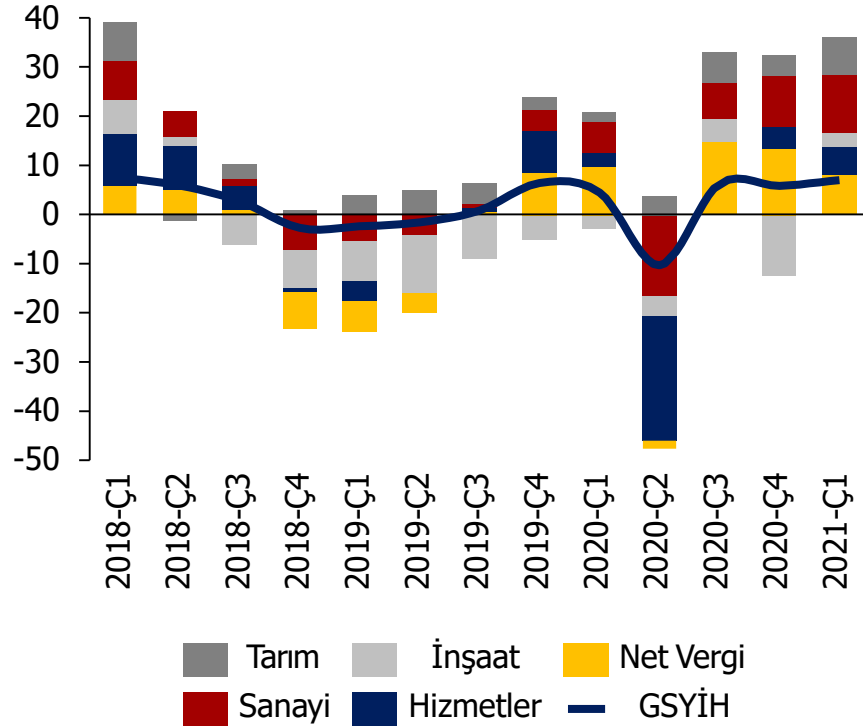
- Gayri Safi Yurt İçi Hasıla (GSYH) büyümesi
 - Üretim ve harcama yönünden katkılar
- Üretim
 - Sanayi Üretim Endeksi (SÜE)
 - Sektörel ciro endeksleri
- Satışlar
 - Perakende satış hacim endeksi
 - Hizmet sektörü ciro endeksleri

2021 yılı ilk çeyrek büyüme oranı %7 düzeyinde

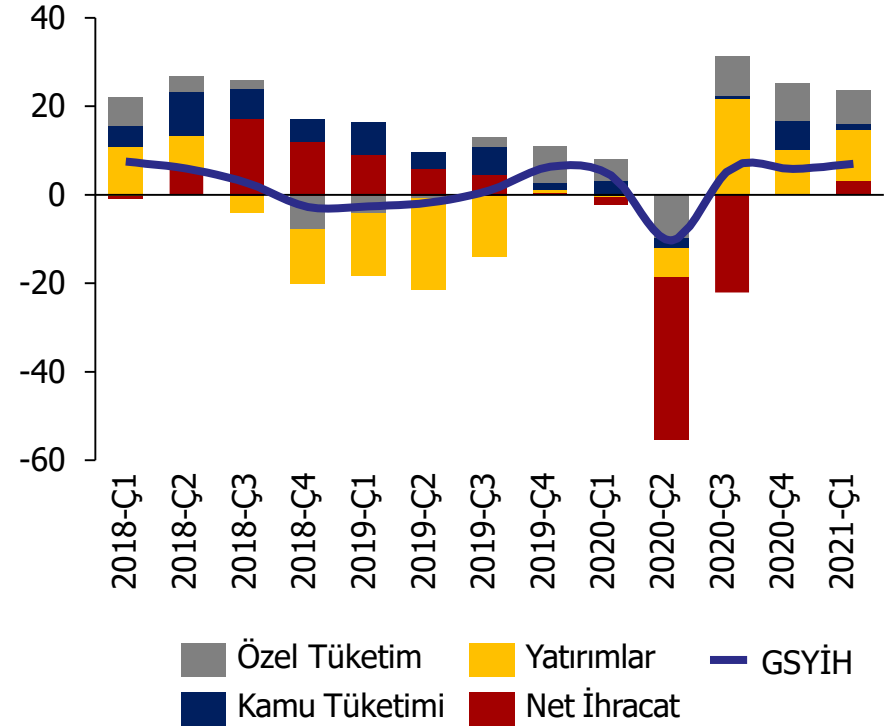
Yatırım ve özel tüketim kaynaklı artışlar belirleyici, sanayide toparlanma güçlü seyrediyor

GSYH yıllık büyümeye üretim ve harcama yönünden katkılar, % puan, 2018 Ç1 – 2021 Ç1

Üretim yönünden katkılar



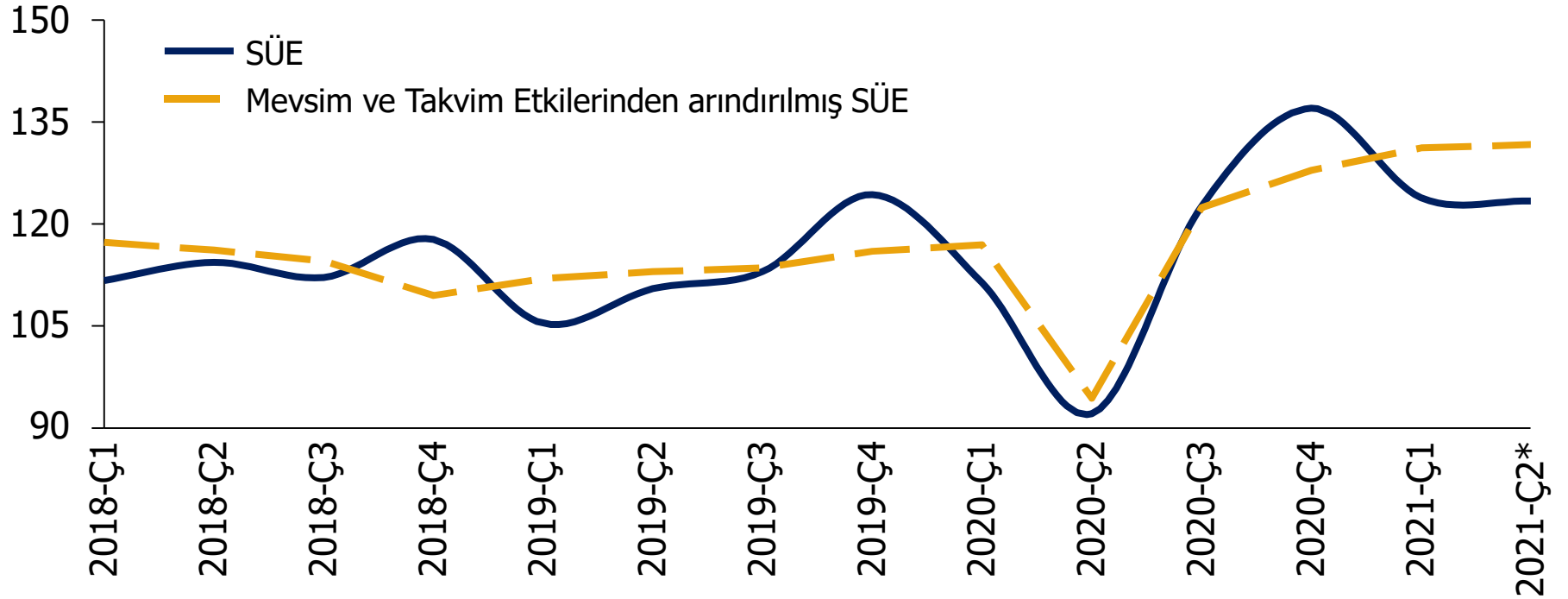
Harcama yönünden katkılar



Sanayi üretimi ilk çeyrek düzeyini koruyor

Ancak yıllık değişimlerde baz etkisi çok güçlü; mevsim ve takvim etkilerinden arındırılmış SÜE artışı %39,5 oranında gerçekleşti

SÜE, mevsim ve takvim etkilerinden arındırılmış, 2015=100, 2018 Ç1 – 2021 Ç2



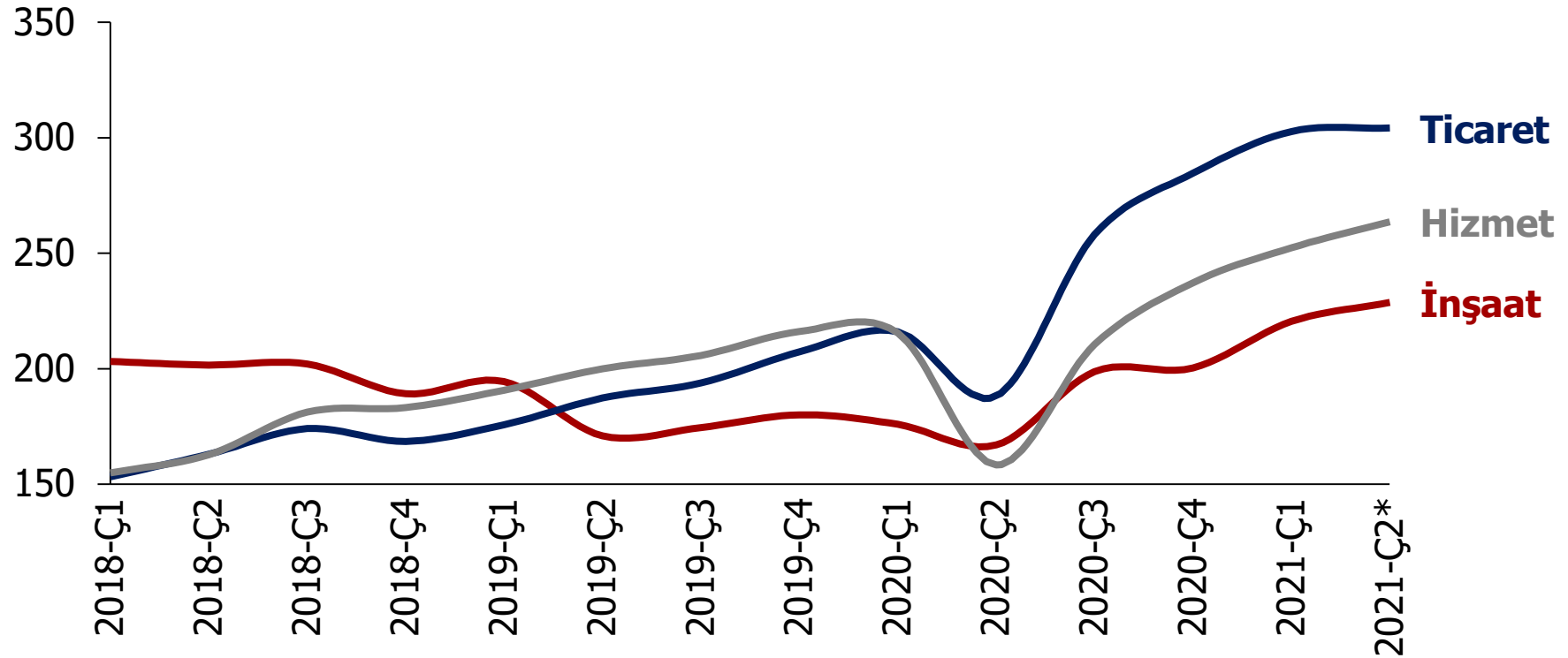
Kaynak: TÜİK Sanayi İstatistikleri, TEPAV görselleştirmesi

*Nisan ve Mayıs 2021 verisini içermektedir

Sektörel ciro artışları devam ediyor

Ticaret sektöründe ise ikinci çeyrek artışı görece olarak düşük

Sektörel ciro endeksleri, mevsim ve takvim etkilerinden arındırılmış, 2015=100, 2018 Ç1 – 2021 Ç2



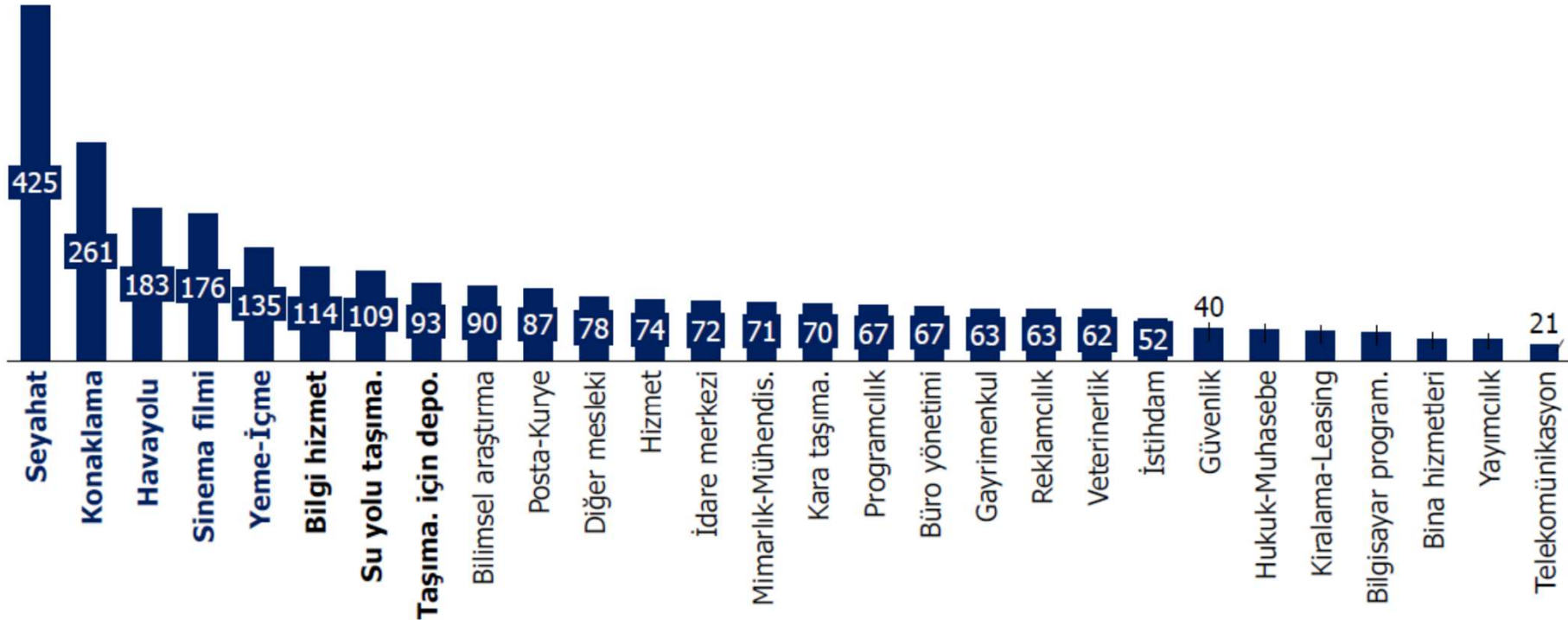
Kaynak: TÜİK Ticaret ve Hizmet İstatistikleri, TEPAV görselleştirmesi

*Nisan ve Mayıs 2021 verisini içermektedir

Salgın nedeniyle faaliyetleri kısıtlanan hizmet sektörlerinde yüksek ciro artışları gerçekleşti

Ciro artışı en fazla seyahat, konaklama, havayolu ile yeme-içme sektörlerinde görülüyor. Baz etkisi belirleyici.

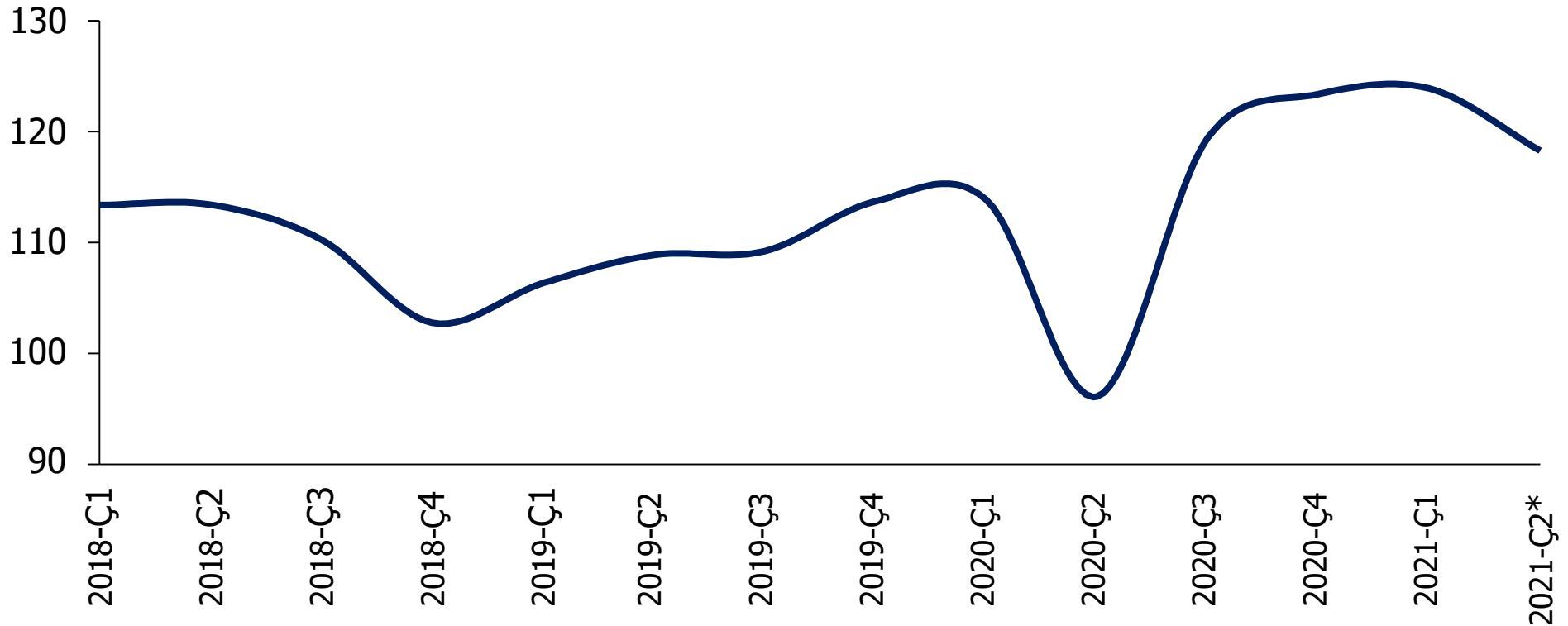
Hizmet sektörü ciro endeksleri, mevsim ve takvim etkilerinden arındırılmış, 2015=100, % değişim, Mayıs 2020 – Mayıs 2021



Perakende satışlar ikinci çeyrekte düşüş eğiliminde

Geçen yılın aynı dönemine göre ise %27,2 artış var. Bu artış, güçlü baz etkisini yansıtıyor.

Perakende satış hacim endeksi, mevsim ve takvim etkisinden arındırılmış, 2015=100, 2018 Ç1 – 2021 Ç2



Kaynak: TÜİK Ticaret ve Hizmet İstatistikleri, TEPAV görselleştirmesi

*Nisan ve Mayıs 2021 verisini içermektedir

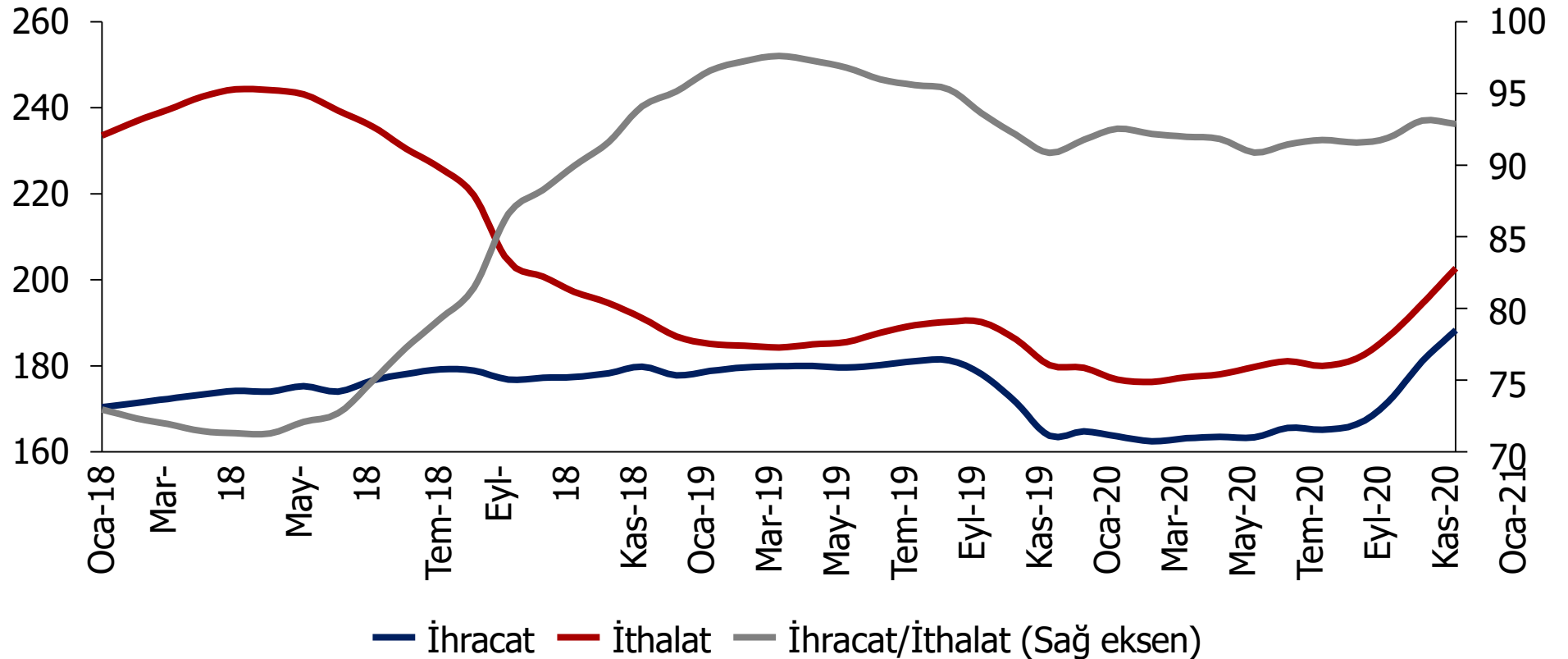
Dış Ticaret ve Cari Açık

- Dış ticaret
 - İhracat ve ithalat
 - İhracatın ithalatı karşılama oranı
- Cari açık ve finansmanı
 - Cari işlemler dengesi
 - Cari açığın temel finansman kaynakları

İhracatın ithalatı karşılama oranı yüksek düzeylerini koruyor

Mayıs ayında yıllık ithalat %12,5, ihracat ise %15 oranında arttı

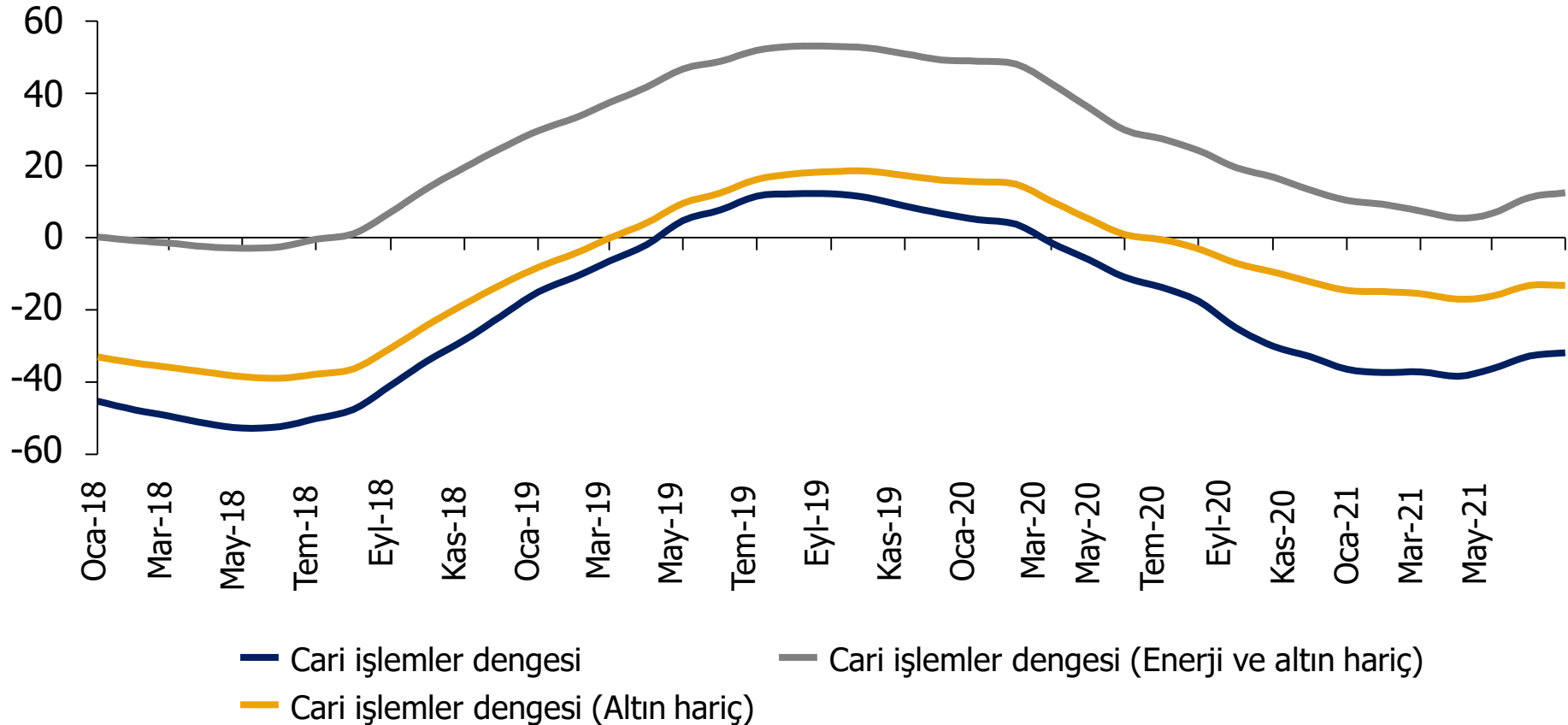
Dış ticaret, 12 aylık birikimli, milyar dolar, Ocak 2018 – Mayıs 2021



Cari işlemler açığı geçen aya göre 0,9 milyar dolar geriledi

Altın ve enerji kalemleri hariç cari fazla ise 12,5 milyara ulaştı

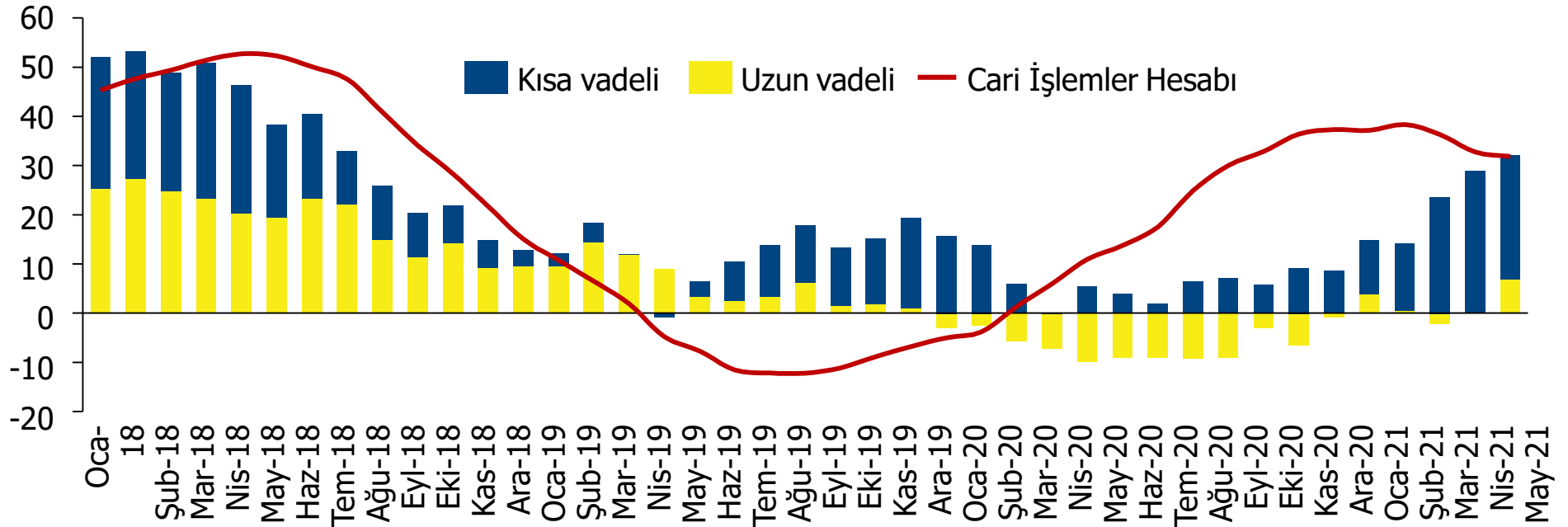
Cari işlemler dengesi, 12 aylık birikimli, milyar dolar, Ocak 2018 – Mayıs 2021



Sermaye girişlerinin %78'i kısa vadeli

Ancak Mayıs 2021'de uzun vadeli sermaye girişi 7,1 milyar dolara ulaştı. Bu son iki yılda (Mayıs 2019'dan beri) gerçekleşen en yüksek seviye.

Cari açığın temel finansman kaynakları, 12 aylık birikimli, milyar dolar, Ocak 2018 – Mayıs 2021



Kaynak: TCMB Ödemeler Dengesi İstatistikleri, TEPAV görselleştirmesi

*Pozitif değerler cari işlemler açığı ve sermaye girişlerini göstermektedir.

** Uzun vadeli sermaye kalemleri; net doğrudan yatırımlar, yurt içi yerleşiklerin yurt dışına ihraç ettikleri borç senetleri, bankalar ve diğer sektörlerin uzun vadeli kredileri ve Merkez Bankası'nda tutulan uzun vadeli mevduatlardan oluşmaktadır. Kısa vadeli sermaye kalemleri ise; hisse senetleri, yurt içi yerleşiklerin yurt içinde ihraç ettikleri borç senetleri, kısa vadeli kredi kullanımları, Merkez Bankası'nda tutulan kısa vadeli mevduat ile bankalardaki mevduatları içermektedir.

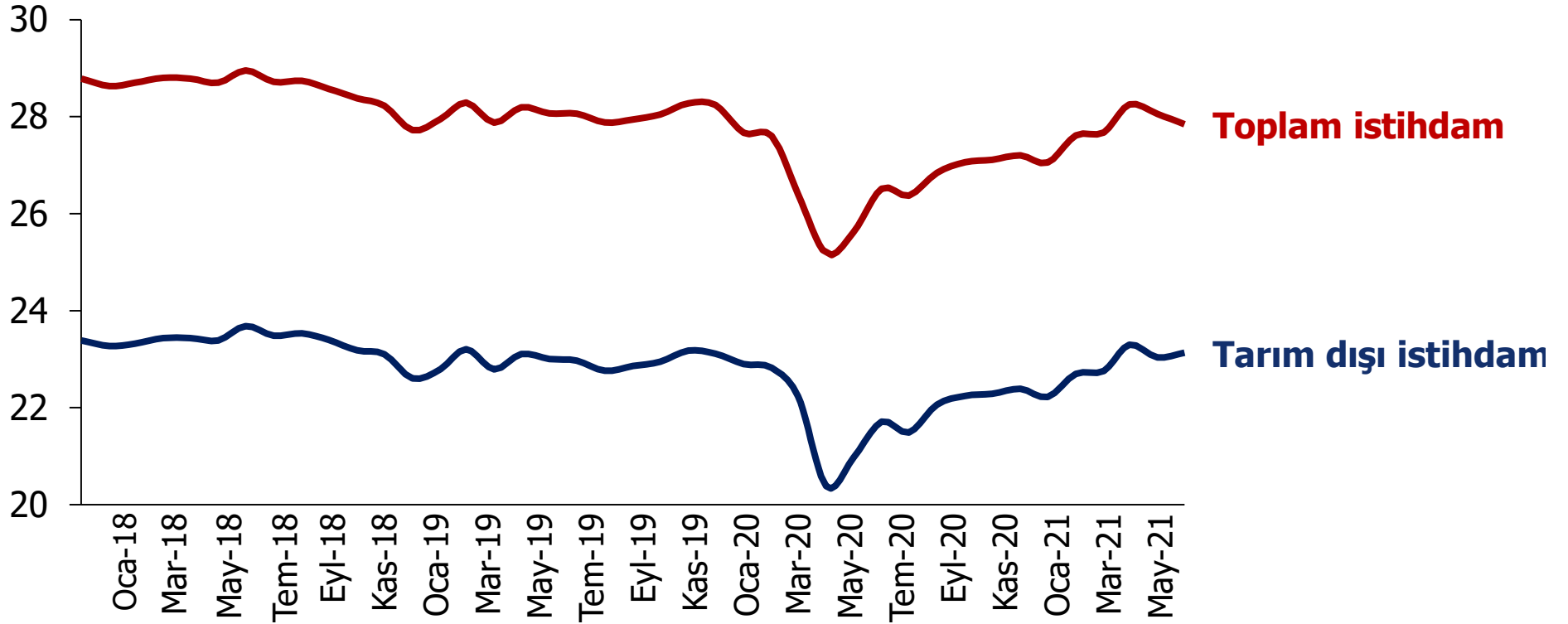
İstihdam ve İşsizlik

- Toplam ve tarım dışı istihdam
- İşsizlik oranları ve işgücüne katılım oranı
- Geniş tanımlı işsizlik oranları
- Kadın ve genç işsizlik oranları

Mayıs ayında geçen aya göre 216 bin istihdam kaybı yaşandı

Geçen yılın aynı ayına göre toplam istihdamdaki artış 2,2 milyon, tarım dışındaki artış ise 2,1 milyon olarak gerçekleşti

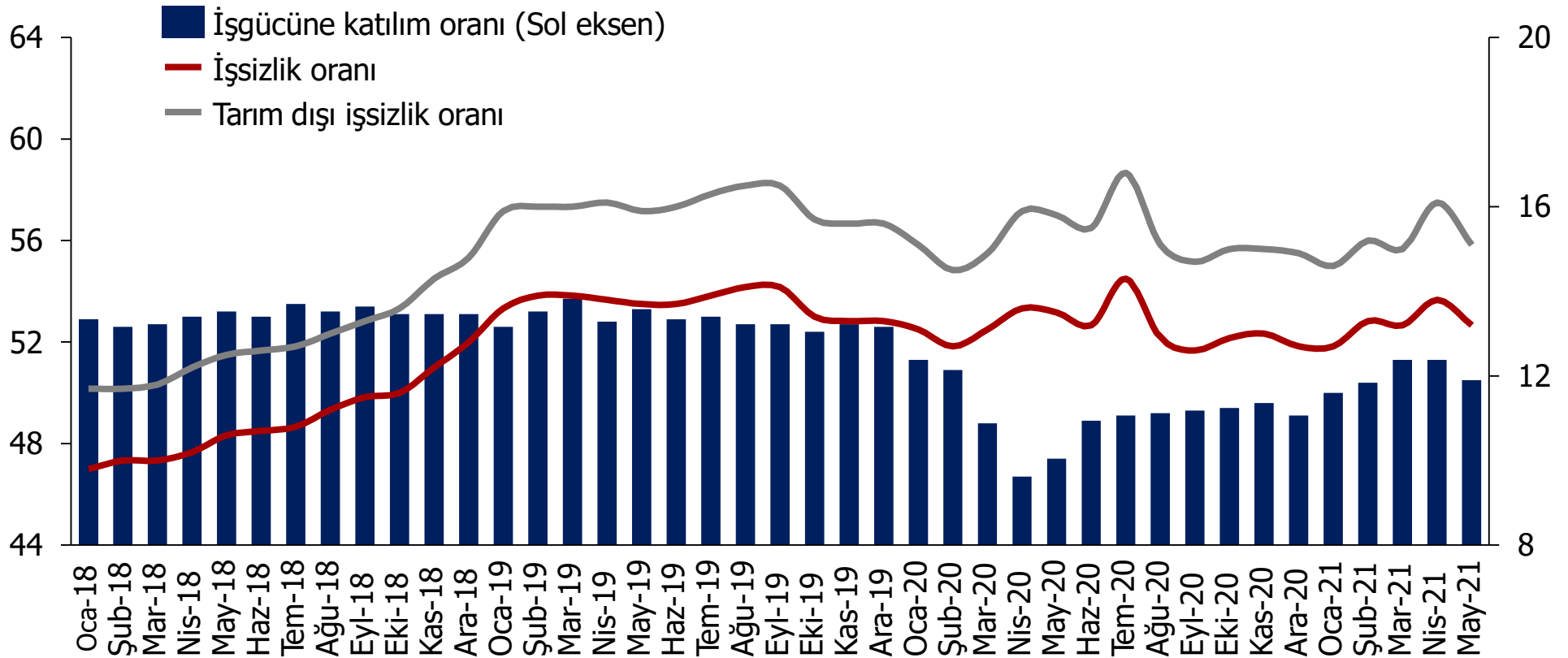
Toplam ve tarım dışı istihdam, mevsim etkisinden arındırılmış, milyon kişi, Ocak 2018 – Mayıs 2021



Mayıs ayında işgücüne katılım oranı ve işsizlik oranları geriledi

İşgücüne katılım oranı %50,5, işsizlik oranı ise %13,2 oldu. Tarım dışı işsizlik oranı ise 1,9 puan yukarıda

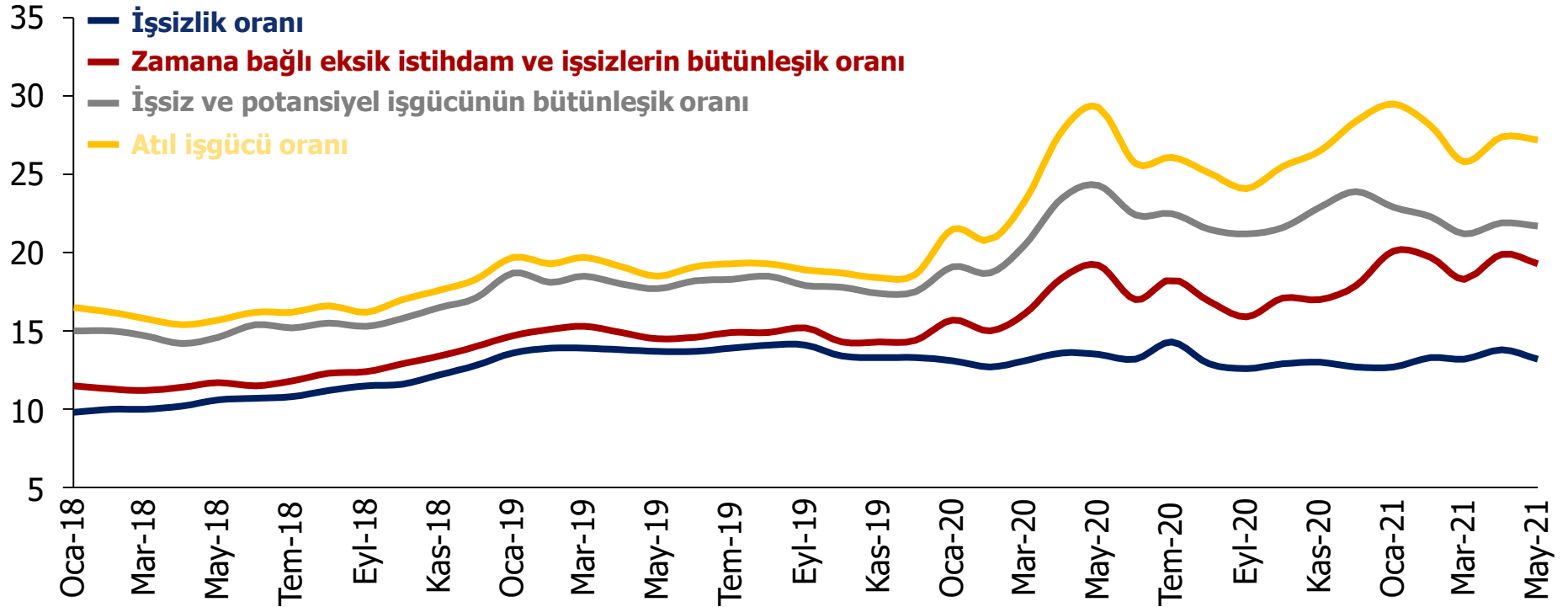
İşsizlik ve işgücüne katılım oranı, mevsim etkisinden arındırılmış, %, Ocak 2018 – Mayıs 2021



Geniş tanımlı işsizlik oranlarında da düşüş mevcut

Atıl işgücü oranı 0,2 puan azalarak yüzde 27,2 düzeyinde gerçekleşti

İşgücüne ilişkin tamamlayıcı göstergeler, mevsim etkisinden arındırılmış, %, Ocak 2018 – Mayıs 2021



Kaynak: TÜİK, TEPAV hesaplamaları, TEPAV görselleştirmesi

Zamana bağlı eksik istihdam ve işsizlerin bütünleşik oranı: Zamana bağlı eksik istihdam ve işsizlerin toplamının işgücüne oranıdır.

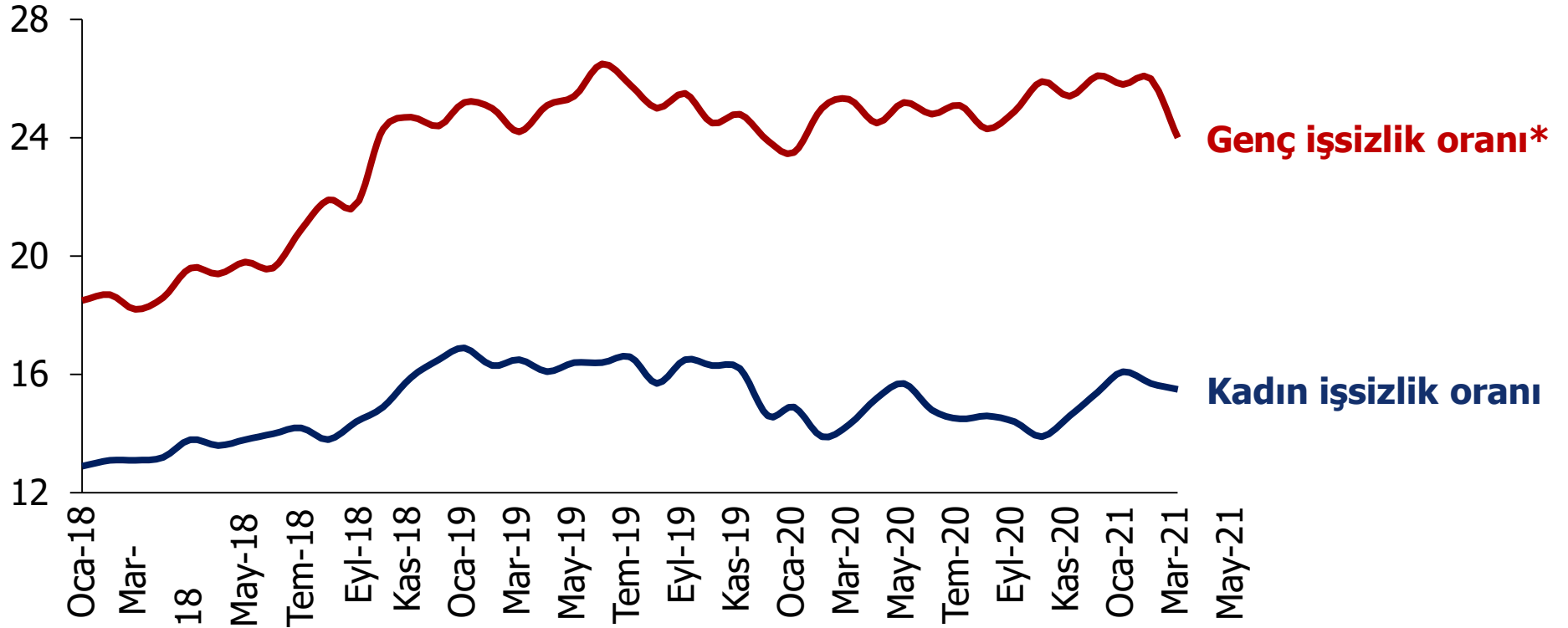
İşsiz ve potansiyel işgücünün bütünleşik oranı: İşsiz ve potansiyel işgücünün toplamının işgücü ve potansiyel işgücünün toplamına oranıdır.

Atıl işgücü oranı: Zamana bağlı eksik istihdam, işsizler ve potansiyel işgücünün toplamının işgücü ve potansiyel işgücünün toplamına oranıdır.

Kadın işsizlik oranı bir önceki aya kıyasla 2 puan geriledi

Genç nüfusta işsizlik oranı %24, kadın işsizlik oranı ise %15,5 seviyesinde

Genç işsizlik ve kadın işsizlik oranı, mevsim etkisinden arındırılmış, milyon kişi,
Ocak 2018 – Mayıs 2021



Kaynak: TÜİK, TEPAV görselleştirmesi
*15-24 yaş grubunu kapsamaktadır.

Ekonomik Güven Endeksi

- Ekonomik Güven Endeksi
 - İnşaat Sektörü Güven Endeksi
 - Hizmet Sektörü Güven Endeksi
 - Perakende Ticaret Sektörü Güven Endeksi
 - Reel Kesim Güven Endeksi
 - Tüketici Güven Endeksi

Ekonomik Güven Endeksi, Mayıs ayındaki düşüşün ardından Haziran 2021'de 5,2 puan yükseldi

Hizmet, tüketici güveni ve perakende ticaret en fazla yükselen alt sektörler

Ekonomik güven endeksi, Ocak 2018 - Haziran 2021



Ekonomik güven endeksi, sektörler

	May.21	Haz.21	Fark	Yüzde
İnşaat Sektörü Güven Endeksi	79,6	82,4	2,8	3,6
Hizmet Sektörü Güven Endeksi	102,2	108,5	6,3	6,2
Perakende Ticaret Sektörü Güven Endeksi	100,9	105,7	4,8	4,8
Reel Kesim Güven Endeksi	107,1	109,8	2,7	2,5
Tüketici Güven Endeksi	77,3	81,7	4,4	5,8

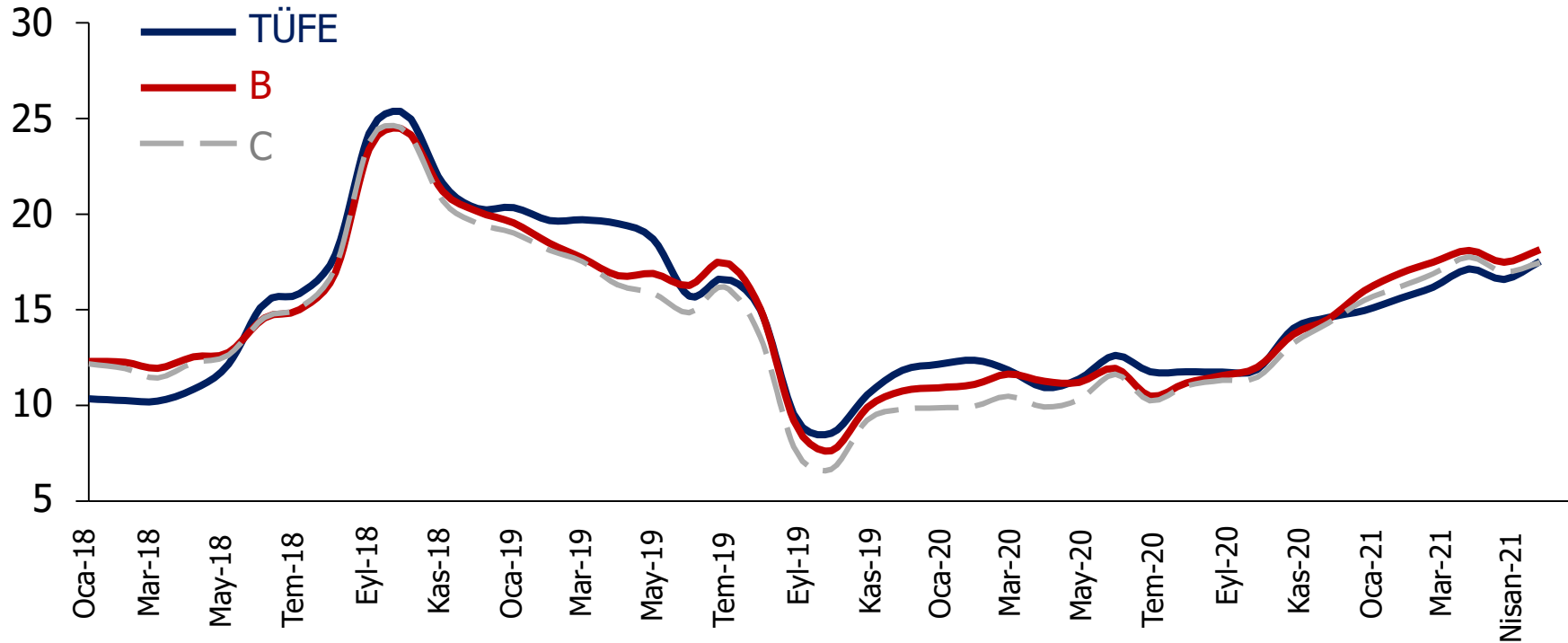
Enflasyon

- Tüketici enflasyonu
 - Tüketici Fiyat Endeksi (TÜFE) ve temel göstergeler
 - Tüketici Fiyat Endeksi (TÜFE) ve alt kalemler
- Üretici enflasyonu
 - Yurt İçi Üretici Fiyat Endeksi (Yİ-ÜFE) ve imalat
 - Yurt İçi Üretici Fiyat Endeksi (Yİ-ÜFE) ve alt kalemler

Tüketici fiyatları artış eğiliminde

Yıllık enflasyon oranı Haziran 2021'de %17,53 düzeyi ile son iki yılın en yüksek düzeyine ulaştı

**TÜFE ve özel kapsamlı enflasyon göstergeleri*, yıllık % değişim,
Ocak 2018 - Haziran 2021**



Kaynak: TÜİK, TEPAV görselleştirmesi

* Enflasyonun temel eğilimini göstermek amacıyla hesaplanan özel kapsamlı göstergelerden B - İşlenmemiş gıda ürünleri, enerji, alkollü içkiler ve tütün ile altın hariç TÜFE; C - Enerji, gıda ve alkolsüz içecekler, alkollü içkiler ile tütün ürünleri ve altın hariç TÜFE'yi göstermektedir.

En yüksek yıllık artış ulaştırma kaleminde gerçekleşti

"Gıda ve Alkolsüz İçecekler", "Mobilya, Ev Aletleri ve Ev Bakım Hizmetleri", "Çeşitli Mal ve Hizmetler", "Sağlık" ile "Lokanta ve Oteller" kalemlerinde de enflasyon, genel oranın üzerinde seyrediyor

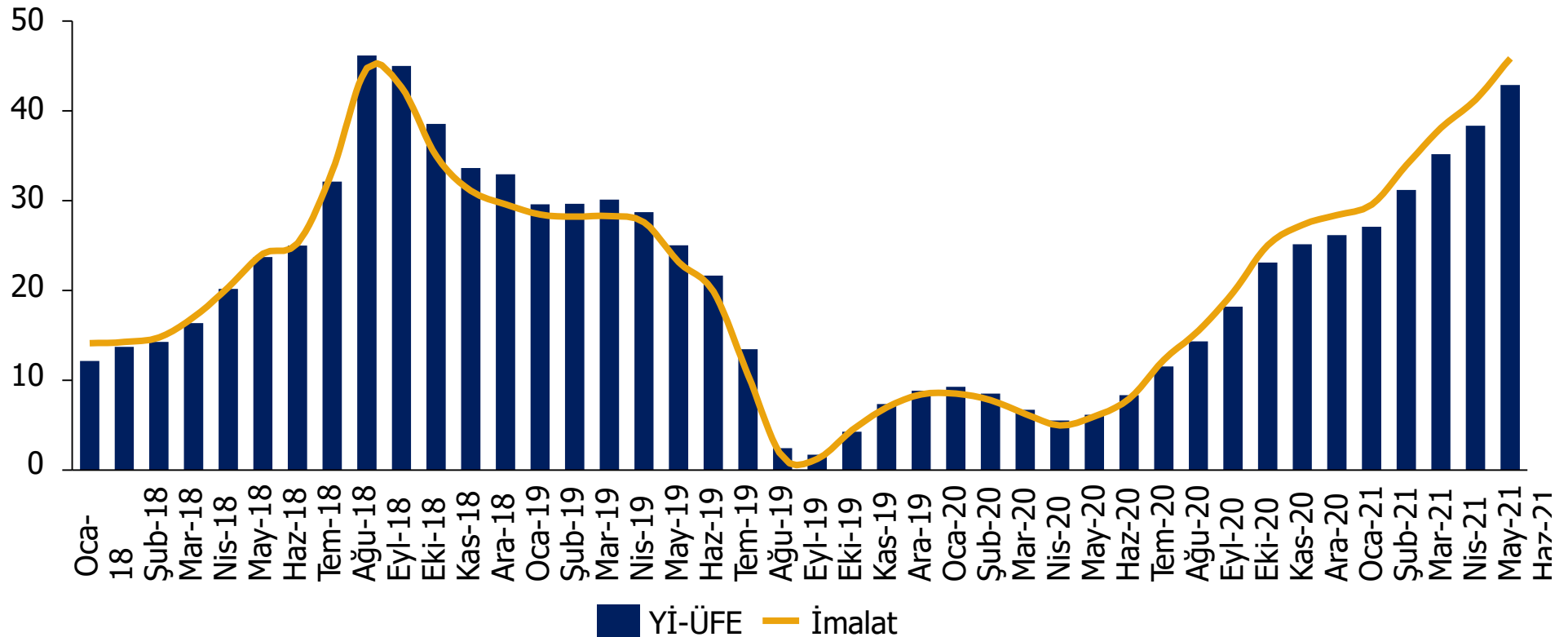
TÜFE ve alt kalemler, % değişim, Haziran 2021

	Yıllık değişim	Aylık değişim
Genel	17,53 ↑	1,94 ↑
Gıda ve Alkolsüz İçecekler	19,99 ↑	0,88 ↑
Alkollü İçecekler ve Tütün	2,01 ↑	-0,01 ↓
Giyim ve Ayakkabı	7,05 ↑	2,40 ↑
Konut, Su, Elektrik, Gaz ve Diğer Yakıtlar	14,62 ↑	1,18 ↑
Mobilya, Ev Aletleri ve Ev Bakım Hizmetleri	25,69 ↑	4,50 ↑
Sağlık	19,06 ↑	0,80 ↑
Ulaştırma	26,29 ↑	2,79 ↑
Haberleşme	6,13 ↑	0,35 ↑
Eğlence ve Kültür	12,21 ↑	4,46 ↑
Eğitim	10,86 ↑	2,21 ↑
Lokanta ve Oteller	18,86 ↑	3,82 ↑
Çeşitli Mal ve Hizmetler	19,95 ↑	2,70 ↑

Üretici fiyatlarındaki yüksek oranlı artışlar devam ediyor

Yıllık enflasyon oranı Haziran ayında %42,89 düzeyine ulaştı. İmalat Endeksi ise %45,87 düzeyinde gerçekleşti

Yİ-ÜFE ve imalat, yıllık % değişim, Ocak 2018 - Haziran 2021



Üretici fiyatlarındaki en yüksek artışlar ara malı, imalat ve enerji gruplarında gerçekleşti

“Elektrik, gaz üretimi ve dağıtımı” grubunda ise fiyat artışları sınırlı seyretti

Yİ-ÜFE ve alt kalemler, % değişim, Haziran 2021

	Yıllık Değişim	Aylık Değişim
Yİ-ÜFE	42,89 ↑	4,01 ↑
Madencilik	35,34 ↑	2,92 ↑
İmalat	45,87 ↑	3,78 ↑
Elektrik, Gaz Üretimi ve Dağıtımı	11,22 ↑	7,46 ↑
Su Temini	28,59 ↑	0,19 ↑
Ana Sanayi Kollarına Göre Yİ-ÜFE		
Ara Malı	54,89 ↑	4,26 ↑
Dayanıklı Tüketim Malları	33,05 ↑	2,56 ↑
Dayanıksız Tüketim Malları	28,25 ↑	2,57 ↑
Enerji	41,74 ↑	7,28 ↑
Sermaye Malı	31,65 ↑	2,51 ↑

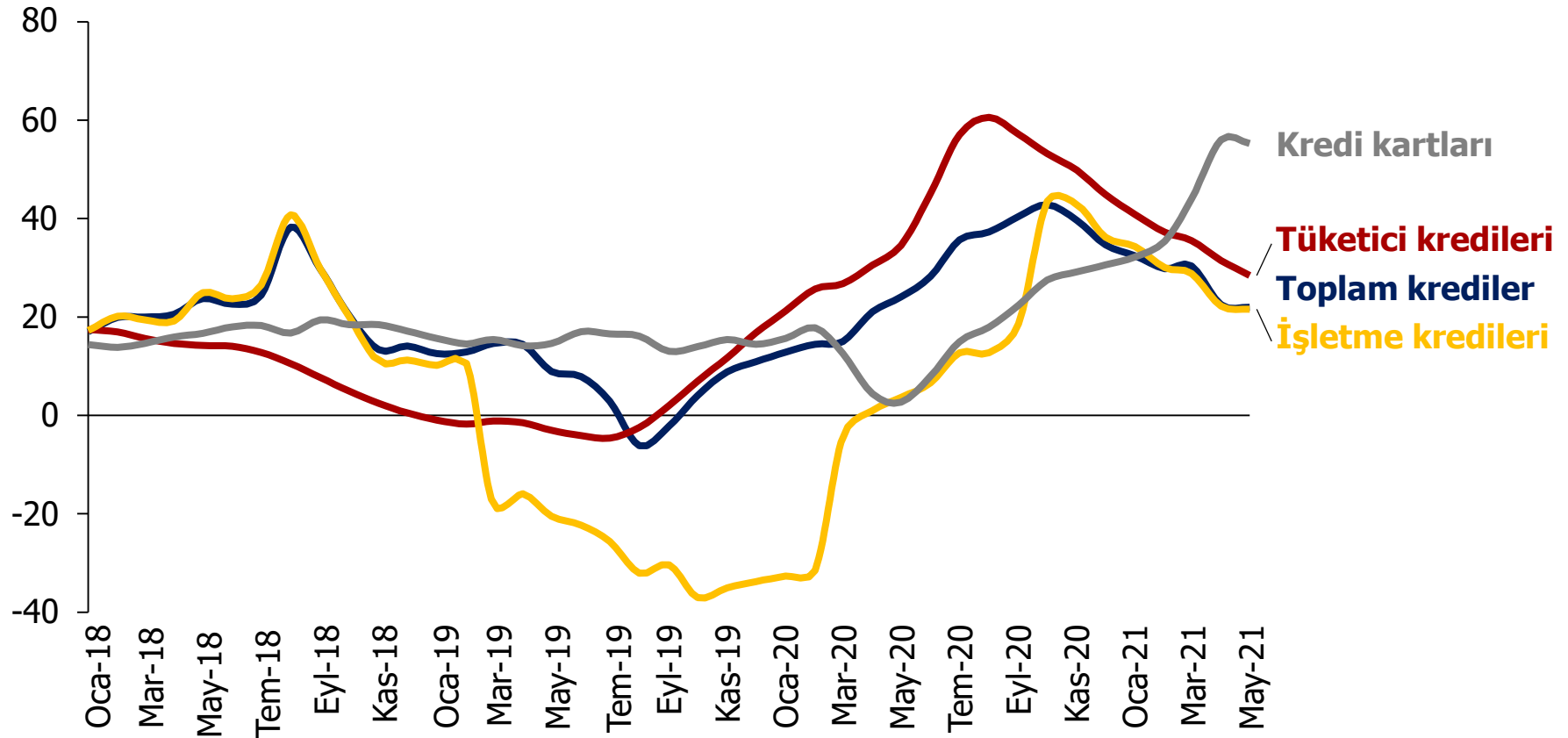
Kredi ve Mevduat

- Kredi gelişmeleri
 - Kredi büyüme hızları
 - Tüketici kredi büyümesi
- Tahsili gecikmiş alacaklar ve karşılıksız senetler
 - Takipteki kredi oranları
 - Karşılıksız çek oranı
- Faiz oranları
 - Ticari kredi ve mevduat faizi
 - Tüketici kredi faizleri
- Mevduat gelişmeleri
 - Toplam mevduat
 - TL ve YP mevduat

Yıllık kredi büyümesi %22'ye geriledi

Ekim 2020'den itibaren yıllık kredi kullanımlarındaki artışlar hız keserken kredi kartları yüksek seyrini koruyor

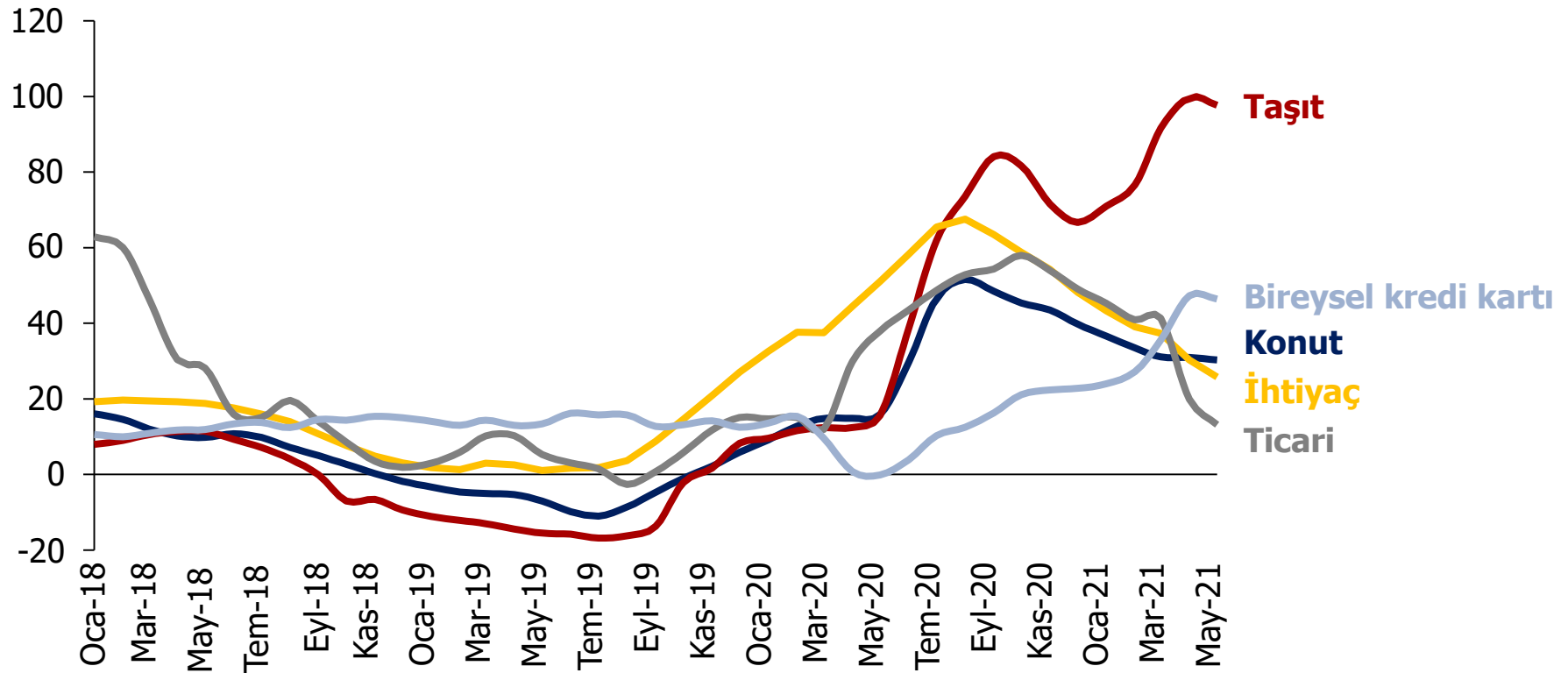
Kredi büyümesi, yıllık % değişim, aylık, Ocak 2018 – Mayıs 2021



Tüketici kredilerinde en yüksek büyüme taşıt kredilerinde

Ticari kredilerin artış hızı son 14 ayın en düşük seviyesinde

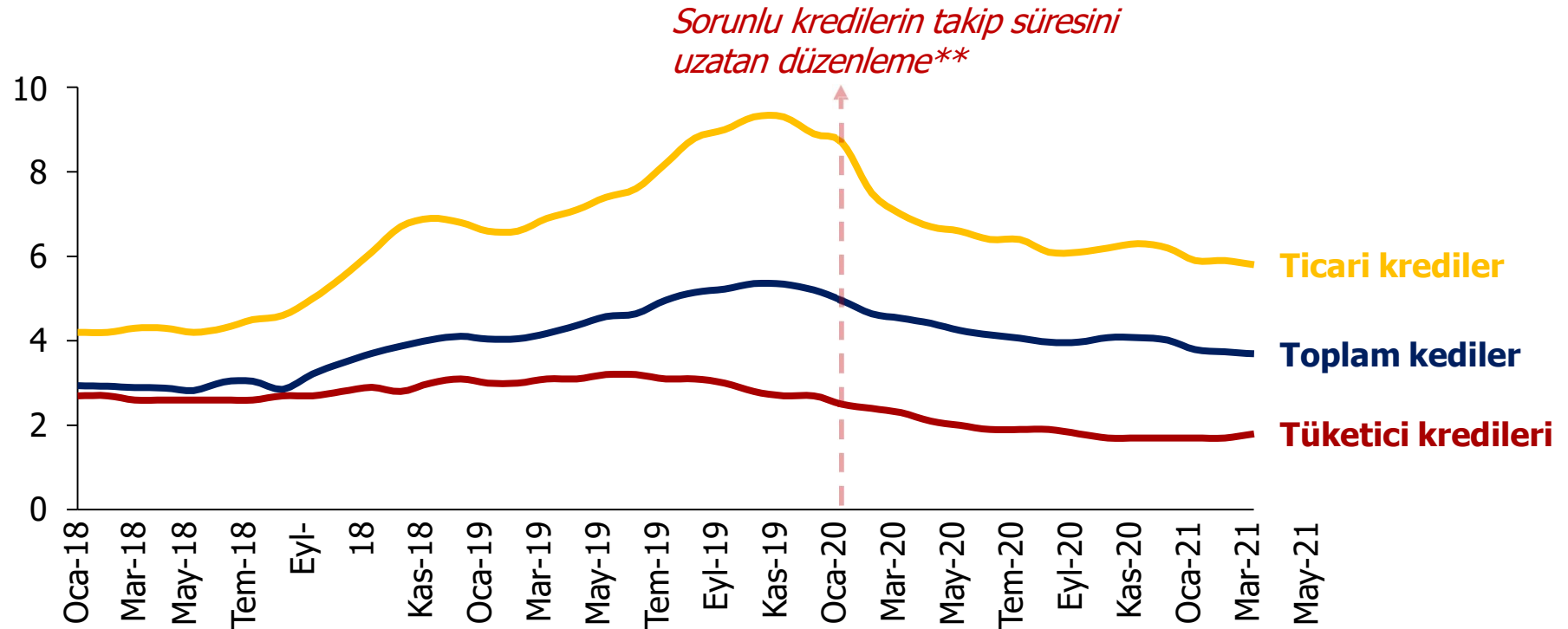
Tüketici kredi büyümesi, yıllık % değişim, aylık, Ocak 2018 – Mayıs 2021



Takipteki kredilerin oranı Mayıs 2021'de %3,7 düzeyinde

Takipteki ticari kredilerin oranı 2020 yıl başında %9,3'e ulaştı, Mayıs 2021'de ise %5,8 düzeyinde gerçekleşti

Takipteki kredi oranları*, % , aylık, Ocak 2018 – Mayıs 2021



Kaynak: BDDK, TEPAV hesaplamaları

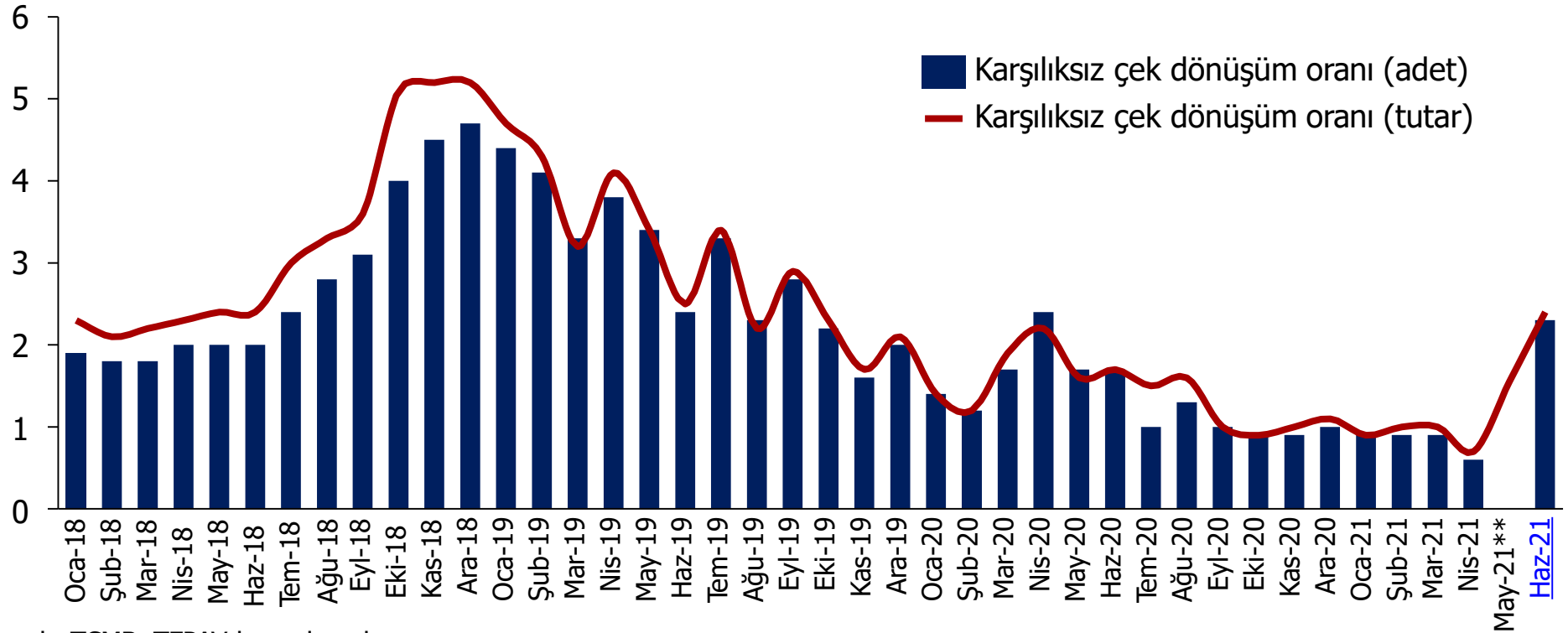
*Takipteki kredi oranı, takipteki alacakların toplam nakdi krediler içerisindeki payını göstermektedir.

**BDDK, salgınının ardından işletmelerin yaşayacakları nakit akışı sorununun finansal bir probleme dönüşmemesi için Mart ayında aldığı kararla, 31 Aralık'a kadar 2. grup krediye (yakın izlemedeki krediler-sorunlu krediler) geçiş süresini 30 günden 90 güne, 3. grup krediye (takipteki krediler) geçiş süresi de 90 günden 180 güne çıkarmıştı.

Karşılıksız çek oranları son bir yılın en yüksek düzeyinde

Haziran ayında karşılıksız çek oranları tutar ve adet olarak %2,4 ve %2,3 olarak gerçekleşti

Karşılıksız çek dönüşüm oranı*, % , aylık, Ocak 2018 – Haziran 2021



Kaynak: TCMB, TEPAV hesaplamaları

*Karşılıksız çek dönüşüm oranları, takas odalarına ibraz edilen ve karşılıksız kalan çek adet ve tutarının toplam takasa ibraz edilen çek adet ve tutarı içindeki oranıdır.

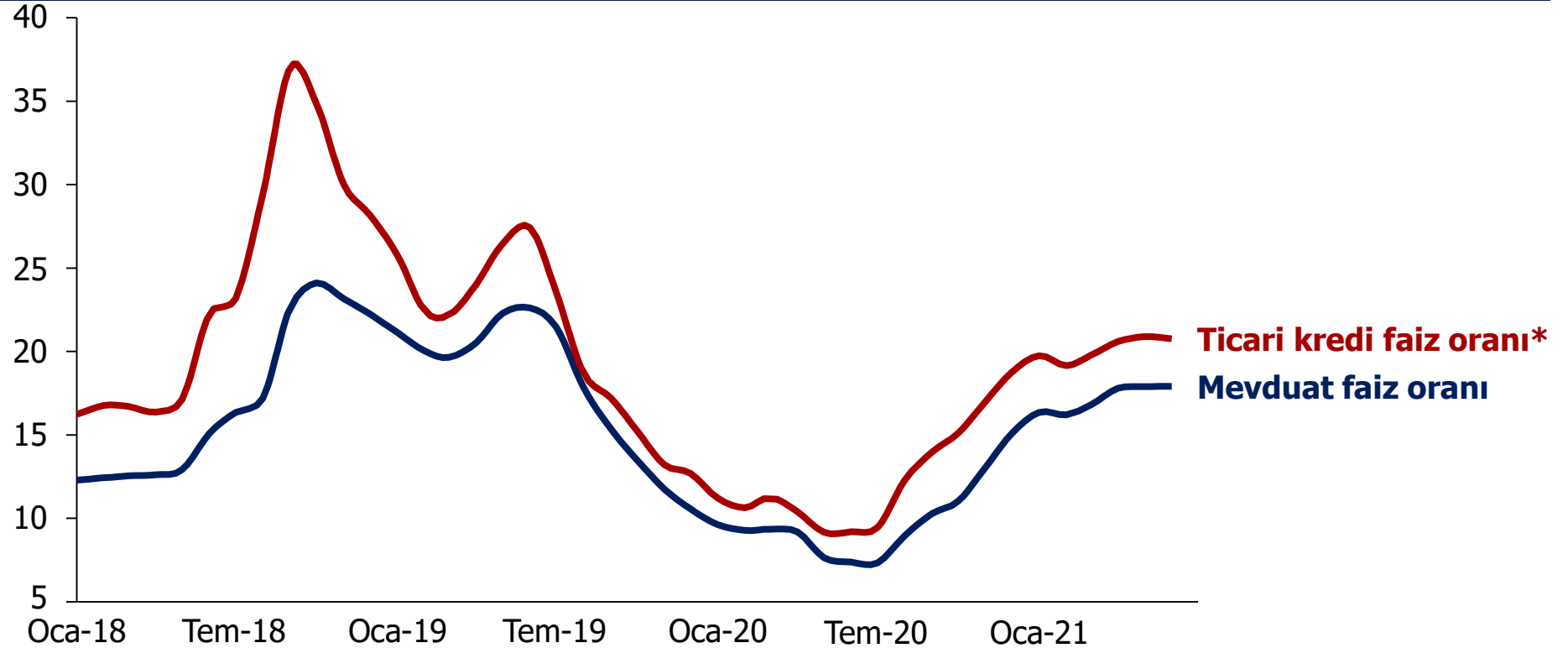
** Mayıs ayında karşılıksız çek işlemlerine ilişkin düzenleme nedeniyle veri açıklanmamıştır.

<https://www.resmigazete.gov.tr/eskiler/2021/04/20210430M1-1.htm>

Ticari kredi ve mevduat faizleri artıyor

Haziran 2021'de ticari kredi faiz oranı %20,8, mevduat faiz oranı %17,9'a yükseldi

Ticari kredi ve mevduat faizi (TL üzerinden açılan, akım veri), %, aylık, Ocak 2018 – Haziran 2021



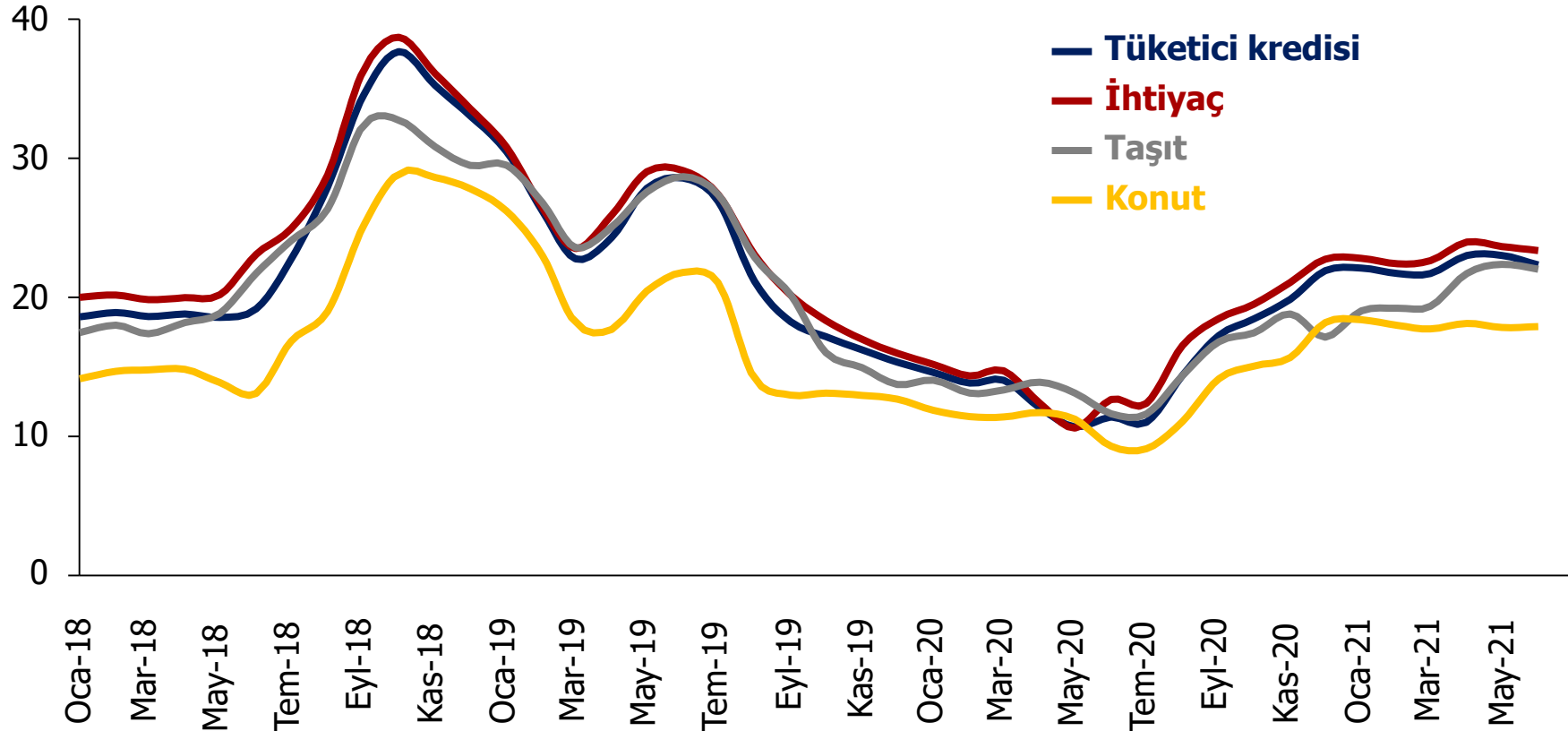
Kaynak: TCMB, TEPAV hesaplamaları

*Tüzel kişi Kredili Mevduat Hesabı ve kurumsal kredi kartları hariç

Tüketici kredi faizleri %22 seviyesinde

Faiz oranları taşıt kredilerinde 0,5 puan ve ihtiyaç kredilerinde 0,3 puan azalırken, konut kredilerinde 0,1 puan arttı

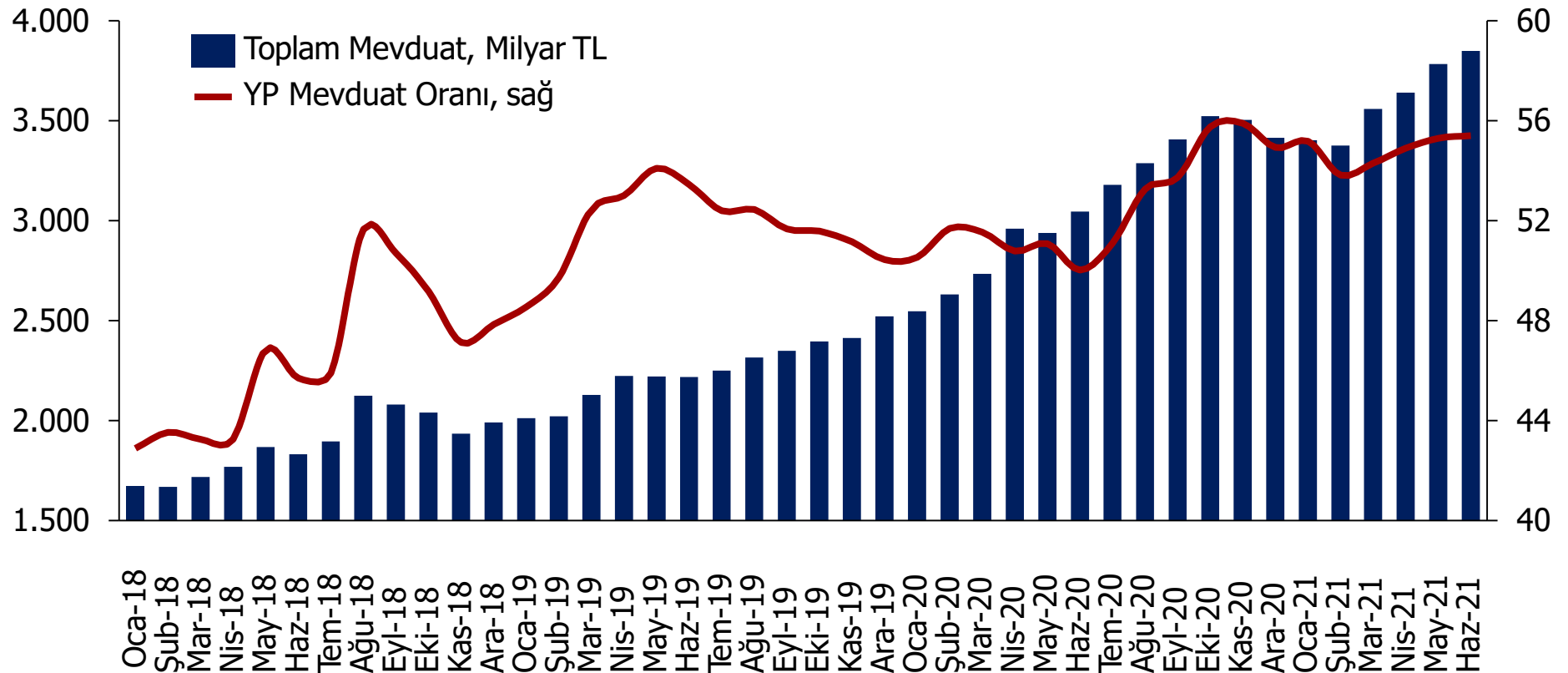
Tüketici kredi faizleri, TL üzerinden açılan, akım veri, %, aylık,
Ocak 2018 – Haziran 2021



Mevduatlar artış eğilimini koruyor

Döviz mevduatlarının oranı %55,4'e yükseldi

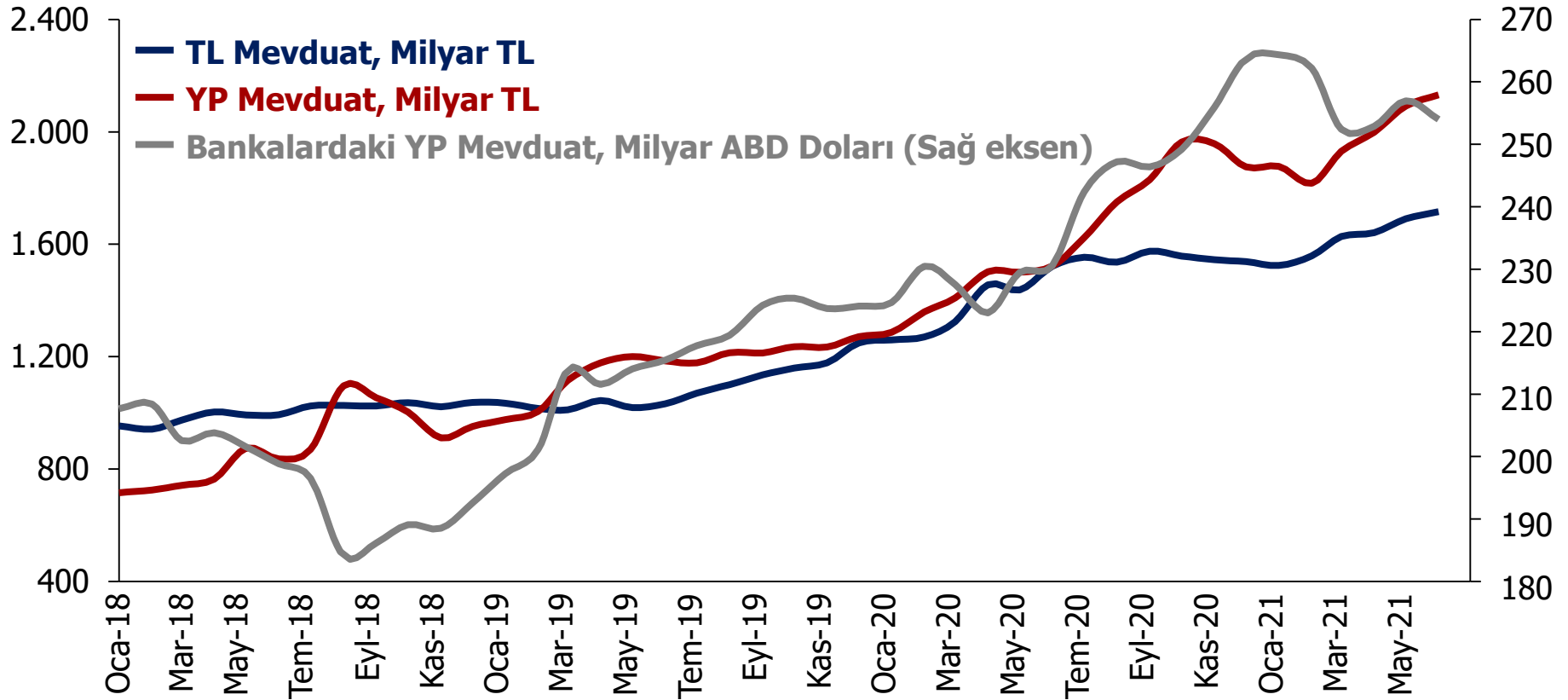
Toplam mevduat tutarı (milyar TL) ve döviz mevduatlarını oranı (%), aylık, Ocak 2018 – Haziran 2021



Mayıs ayında YP mevduatlarındaki artış döviz kurundaki değişimden kaynaklı

YP mevduatları bir önceki aya göre 2,2 milyar dolar azalarak 254 milyar dolar seviyesine geriledi

TL ve YP mevduatı, aylık, Ocak 2018 - Haziran 2021



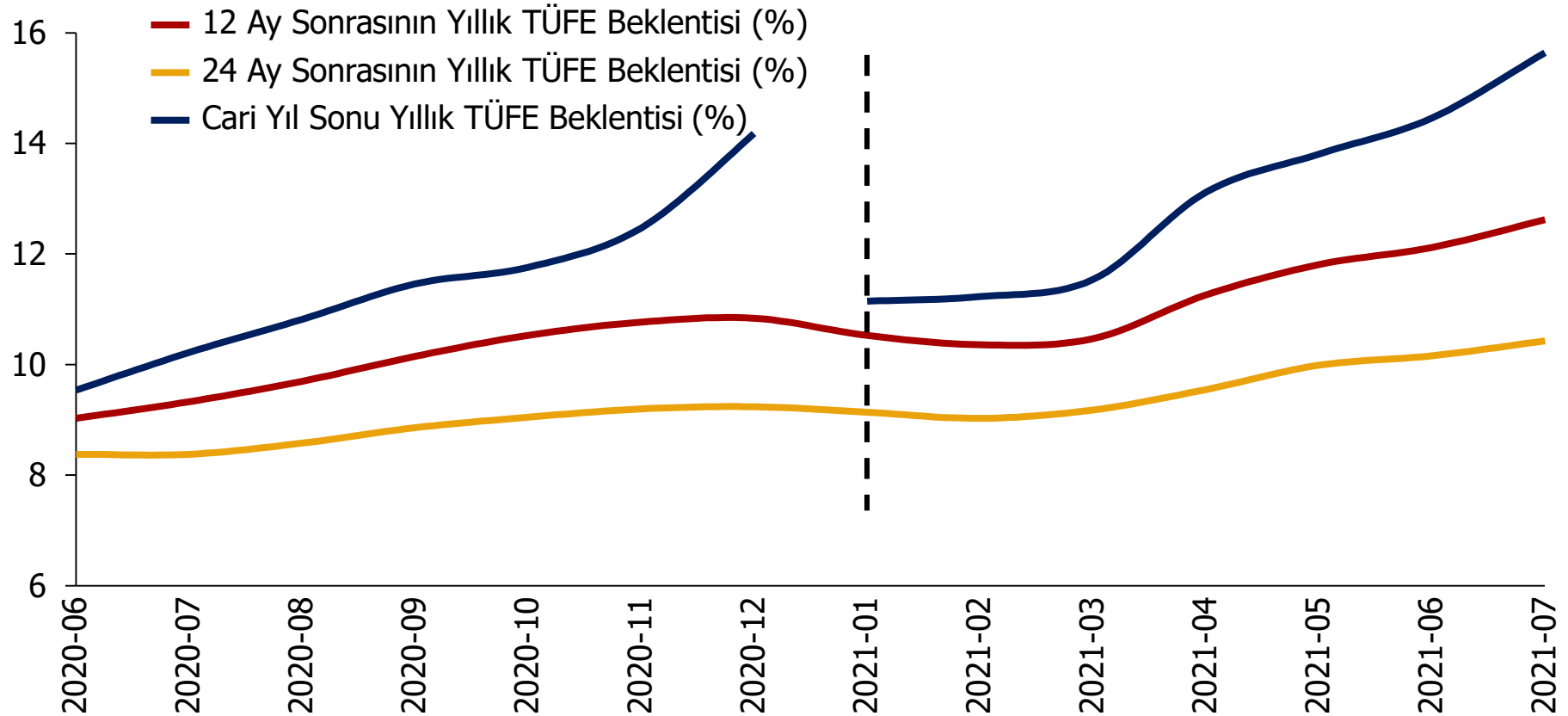
TCMB Beklenti Anketi: Seçilmiş Göstergeler

- TÜFE beklentileri
 - Cari yıl sonu yıllık TÜFE beklentisi
 - 12 ay sonrasının yıllık TÜFE beklentisi
 - 24 ay sonrasının yıllık TÜFE beklentisi
- ABD dolar kuru beklentileri
 - Cari yıl sonu bankalar arası döviz piyasası ABD dolar kuru beklentisi
- GSYH büyüme beklentileri
 - Cari yılın yıllık GSYH büyüme beklentisi
 - Gelecek yılın yıllık GSYH büyüme beklentisi

Temmuz ayında enflasyon beklentileri yükseldi

TÜFE beklentisi 2021 yıl sonu için %15,64, 12 ay sonrası için ise %12,62 düzeyinde

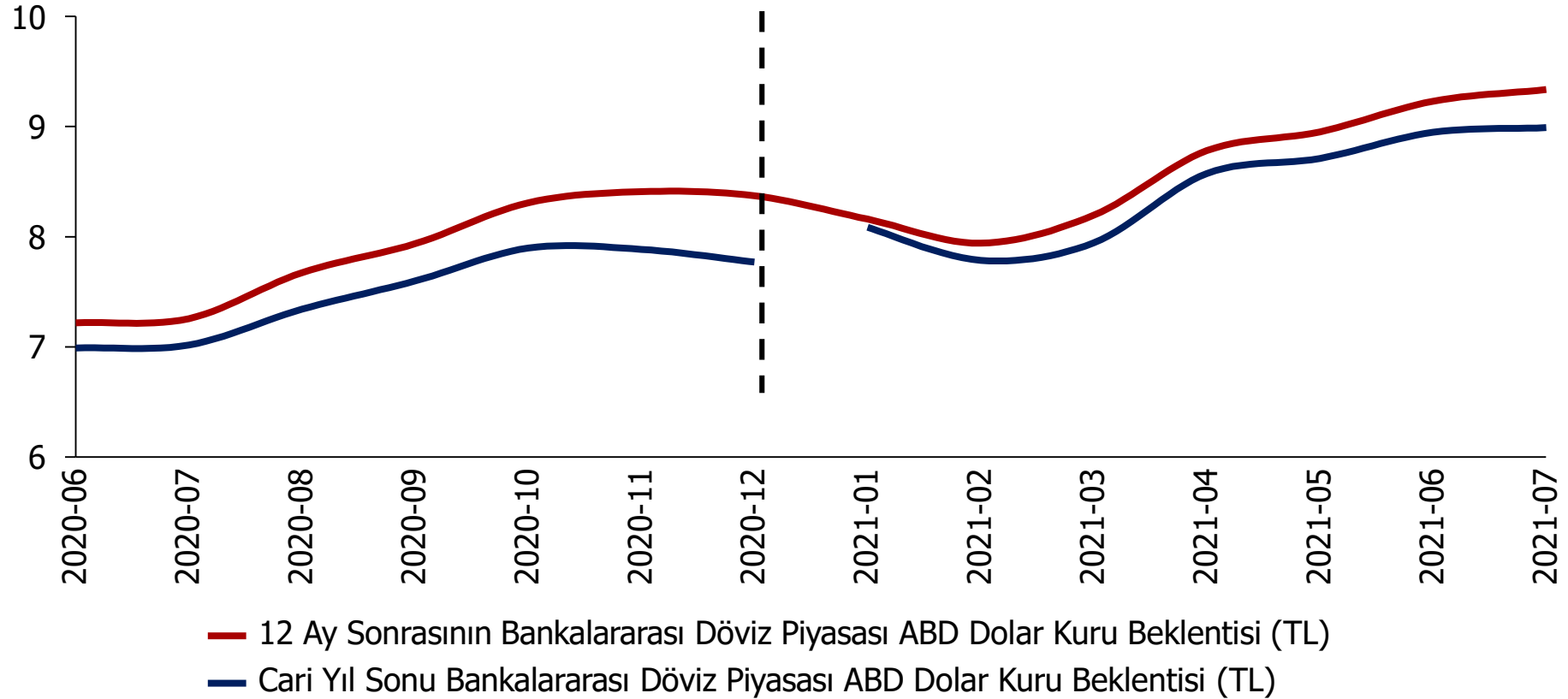
Enflasyon beklentisi, %, Temmuz 2020 – Temmuz 2021



Temmuz ayında 2021 yıl sonu Dolar/TL kuru beklentisi 8,99 düzeyinde

12 ay sonrası için döviz kuru beklentisi ise bir önceki aya göre 10 baz puan artarak 9,33'e yükseldi

Döviz kuru beklentisi, %, Temmuz 2020 – Temmuz 2021

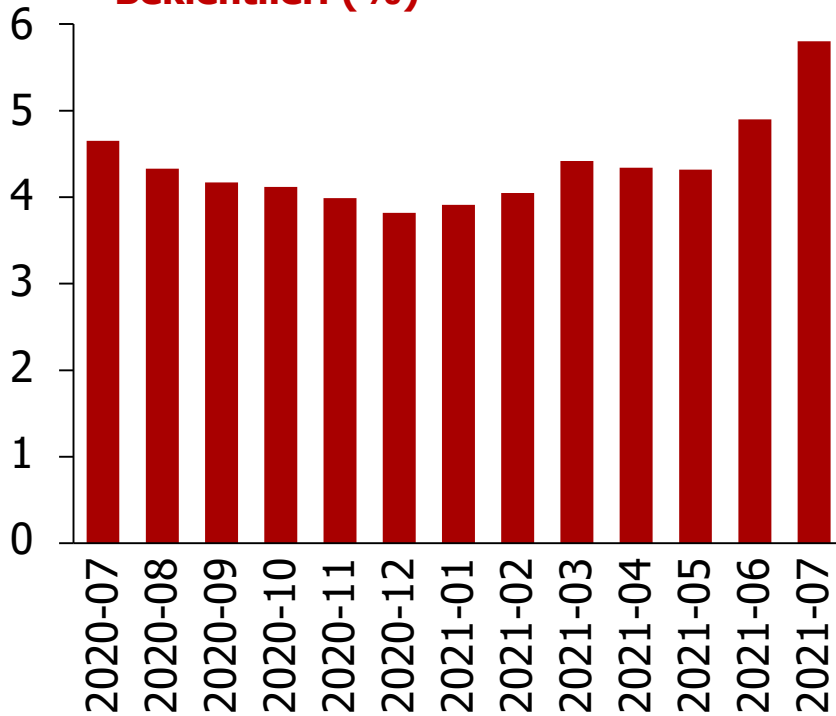


Büyüme beklentileri yükseliyor

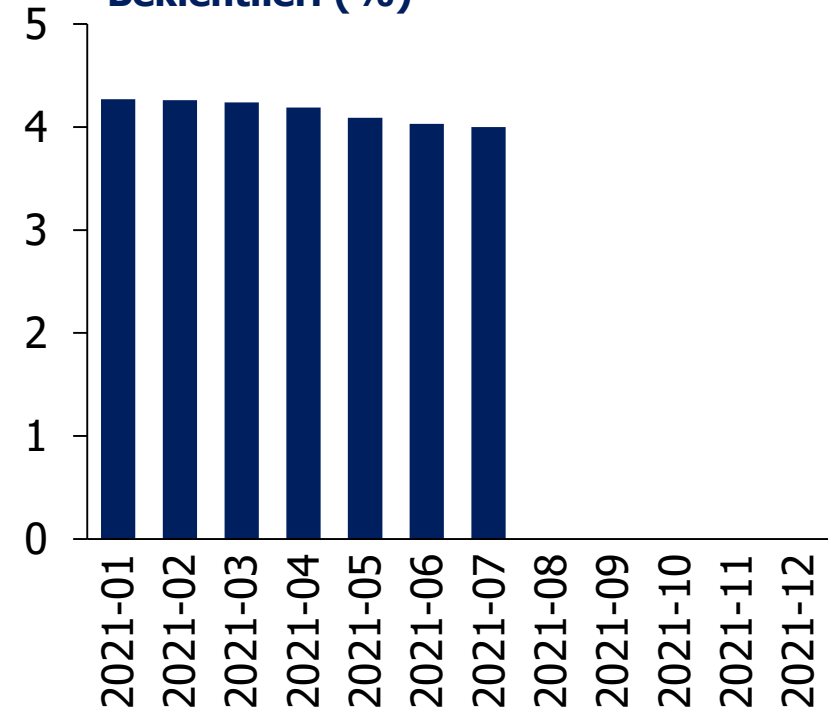
Temmuz ayında 2021 yılı büyüme beklentisi 0,9 puan artarken, gelecek yıl için beklenti geçen aya göre aynı kaldı

Cari yılın ve gelecek yılın yıllık GSYH büyüme beklentisi, %, Temmuz 2020 – Temmuz 2021

Cari Yılın Yıllık GSYH Büyüme Beklentileri (%)



Gelecek Yılın Yıllık GSYH Büyüme Beklentileri (%)



Gaziantep İli

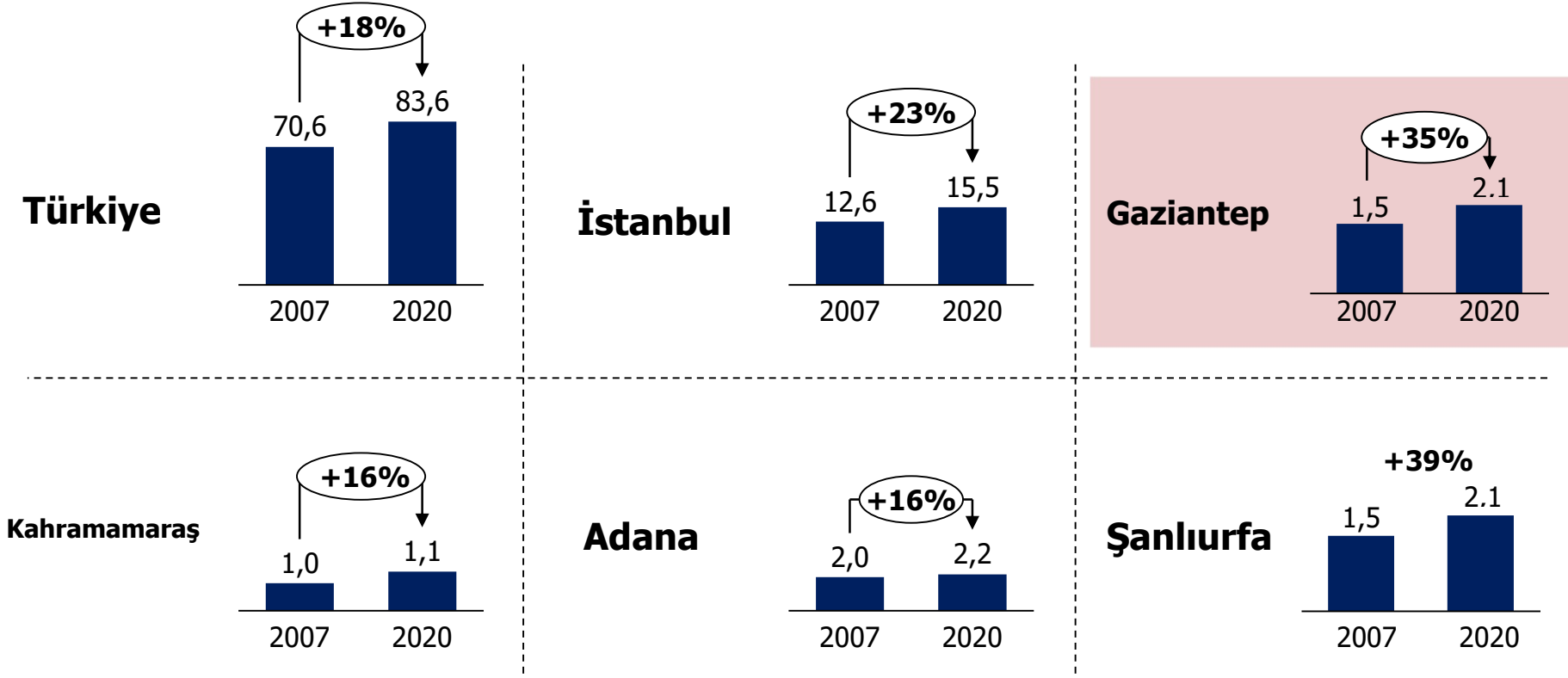
Sosyal ve ekonomik yapı

- Nüfus ve göç
- Büyüme
- Dış ticaret
- İstihdam

Gaziantep ili toplam nüfus sayısı 2020 yılında 2,1 milyon

Toplam nüfus 10 yılda Türkiye ortalamasının üzerinde arttı

Nüfus, milyon, 2007-2020



Gaziantep ili en fazla göçü Şanlıurfa'dan alırken en fazla göçü İstanbul'a verdi.

2019 yılında Gaziantep'in verdiği toplam göç 52268 kişi

2019 yılında Gaziantep'in aldığı toplam göç 16285 kişi

Gaziantep ilinin diğer illere verdiği-aldığı göç, kişi, 2019

Gaziantep'in diğer illerden aldığı göç, kişi

1	Şanlıurfa	9391
2	İstanbul	4025
3	Kilis	3881
4	Kahramanmaraş	3000
5	Adıyaman	2478
6	Hatay	2393
7	Adana	2216
8	Mersin	2117
9	Ankara	2078
10	Antalya	1302

Gaziantep'in diğer illere verdiği göç, kişi

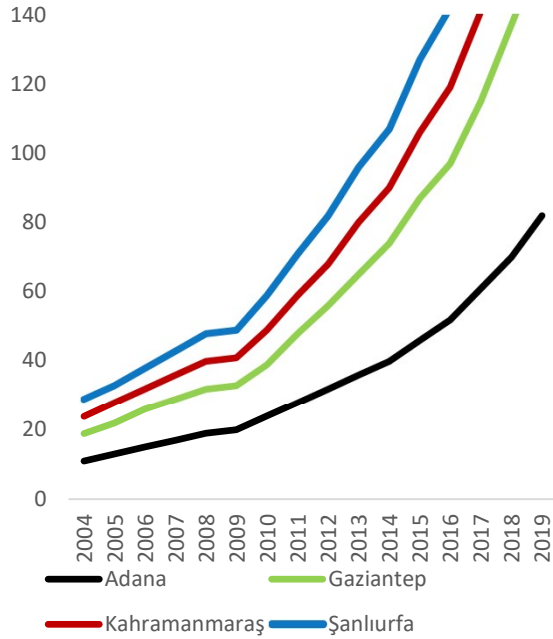
İstanbul	6402
Şanlıurfa	4946
Kahramanmaraş	3367
Antalya	3072
Hatay	2713
Ankara	2573
Mersin	2514
Kilis	2256
Adana	2122
Adıyaman	1828

2004 yılında Gaziantep'in GSYH'si 8 milyon TL iken bu rakam 2019 yılında 77 milyar TL

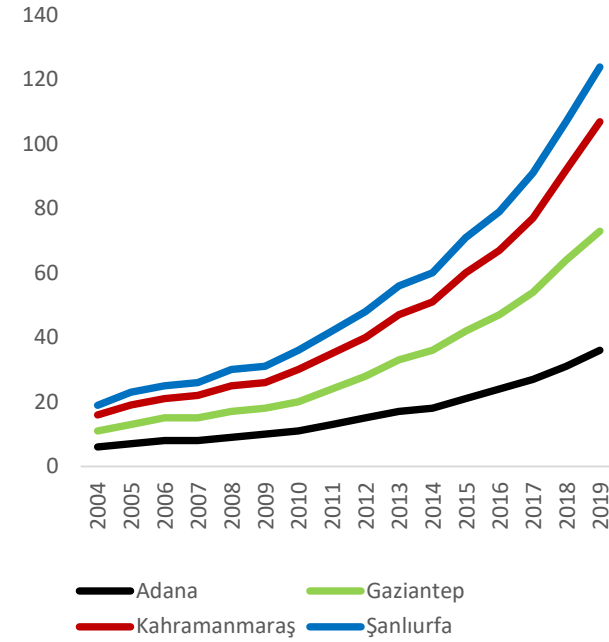
Kişi başı milli gelirdede Gaziantep'te daha iyi konumda

Gaziantep ve seçili illerin yıllık GSYH ve kişi başı GSYH değerleri, 2004-2019

GSYH, milyar TL

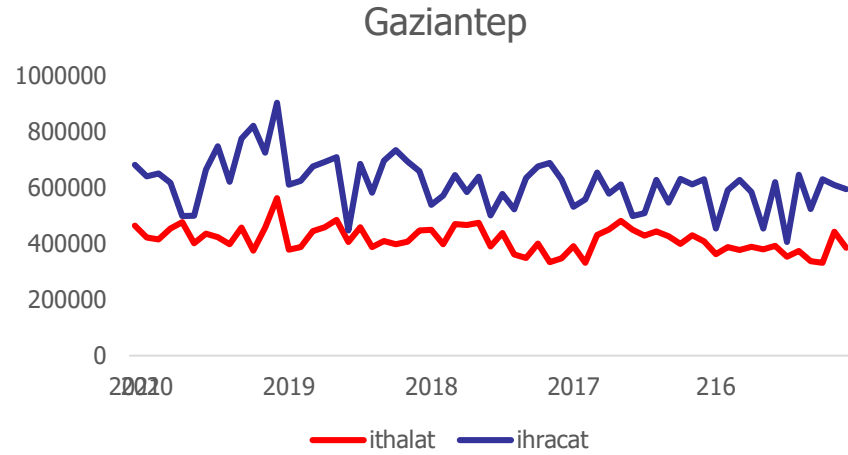
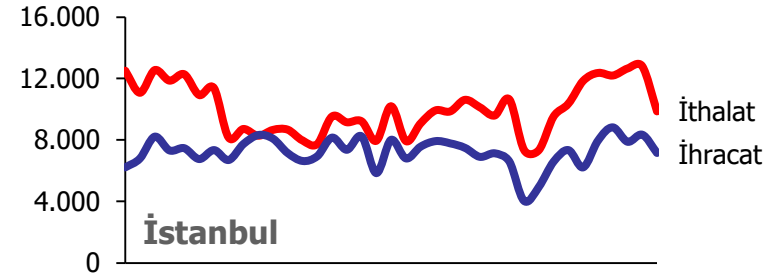
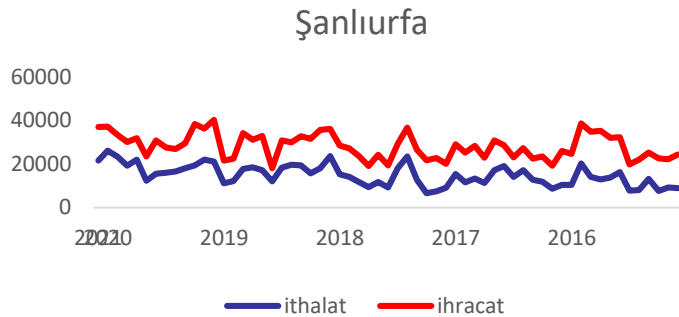
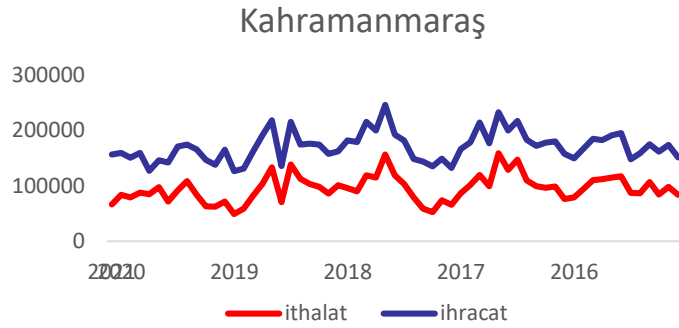
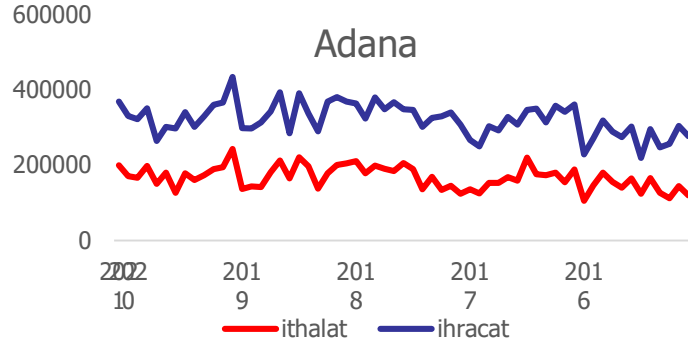


Kişi başı GSYH, bin TL



Gaziantep, dış ticarete rekabet gücünü artırabilir

İhracat-İthalat, milyon dolar, aylık, 2018-2021



Gaziantep’de sektörel krediler içerisinde en büyük payı tekstil sektörü aldı

Kredi performans oranı en yüksek olan sektörler: enerji ve inşaat

Gaziantep’de sektörel kredi dağılımı, 2020-12

	Kredi Tutarı, bin TL	Takipteki kredi tutarı, bin TL	Kredi Performans Oranı, %
Gıda Meşrubat ve Tütün	6.565.719	422.919	6,05
İnşaat	1.810.469	306.789	19,81
Metal ve İşlenmiş Maden	413.848	6.768	1,61
Finansal Kuruluşlar	261.332	10.893	4,00
Tekstil ve Tekstil Ürünleri	28.443.897	888.896	3,03
Toptan Ticaret ve Komisyonculuk	4.892.764	657.734	11,85
Turizm	293.749	28.039	8,71
Ziraat ve Balıkçılık	2.826.156	168.492	5,63
Enerji	8.884.654	10.824	0,12
Denizcilik	2.044	5	0,24

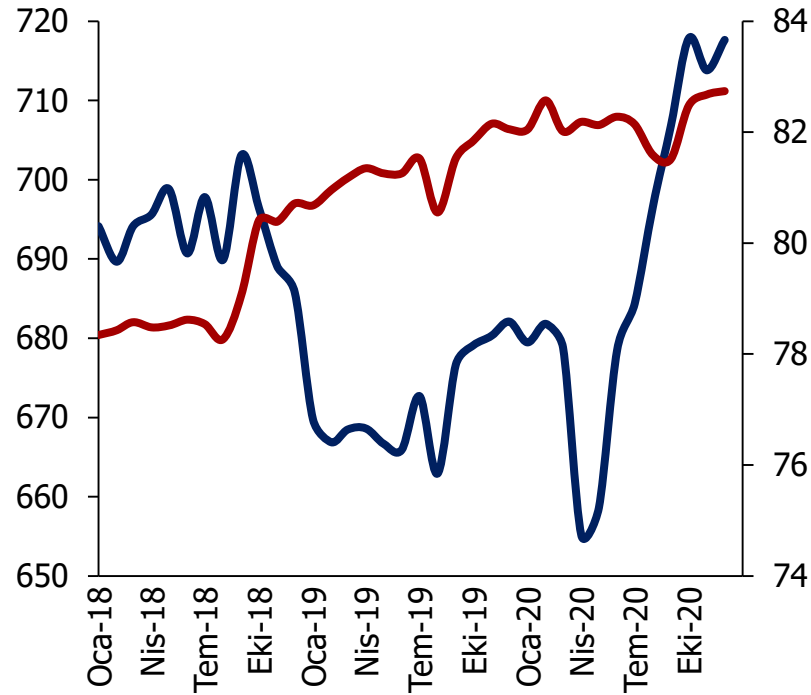
Kaynak: BDDK Fintürk, TEPAV görselleştirmesi

Not: Performans oranı (Takibe dönüşüm oranı): Takipteki alacakların toplam nakdi krediler içerisindeki payını göstermektedir.

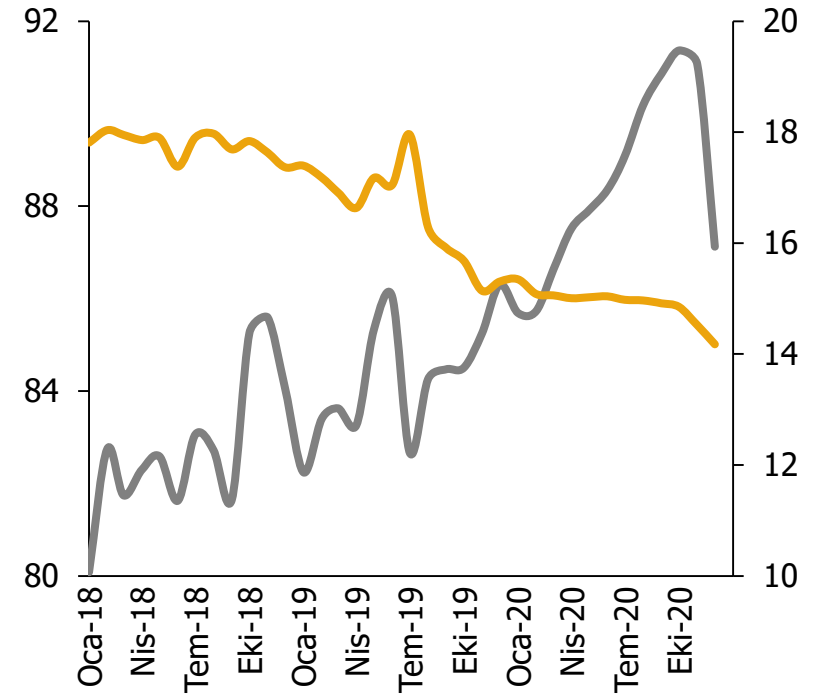
Ücretli çalışan istihdamında pandeminin olumsuz etkisi telafi edildi

Çalışan sayısı, Gaziantep, bin kişi, aylık, Ocak 2018 – Aralık 2020

Sigortalı ücretli çalışan sayısı

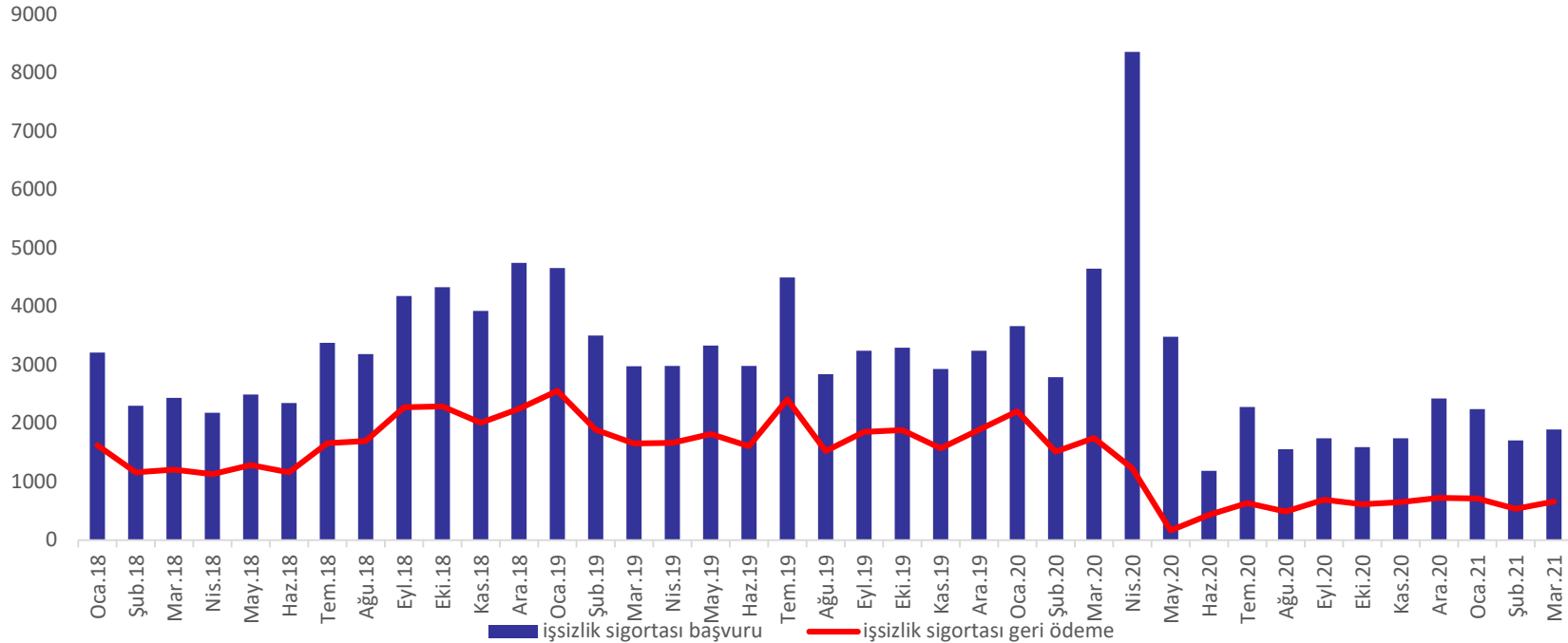


Esnaf sayısı



İşsizlik ödeneğine başvurular COVID-19 etkisiyle Nisan'da en yüksek seviyesini görse de Aralık 2020 itibarıyla 2400 seviyesinde gerçekleşti.

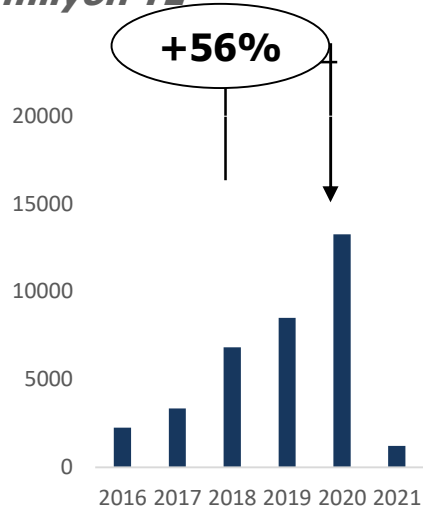
Çalışan sayısı, Gaziantep, bin kişi, aylık, Ocak 2018 – Mart 2021



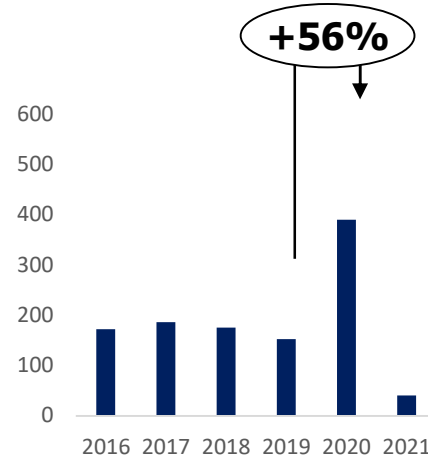
Gaziantep, yatırım ve teşviklerden 2020'de daha çok yararlandı

01.01.2001 - 31.01.2021 tarihleri arasında düzenlenen yatırım teşvik belgeleri, sabit yatırım tutarı, 2001- 2021

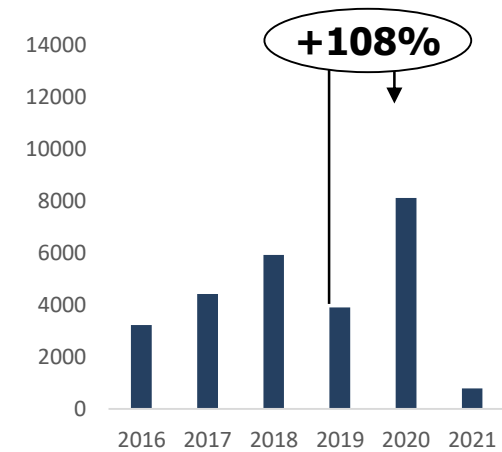
*Sabit yatırım tutarı,
milyon TL*



*Yatırım teşvik belgeleri,
belge adedi*



*Yatırım teşvik belgeleri,
istihdam*



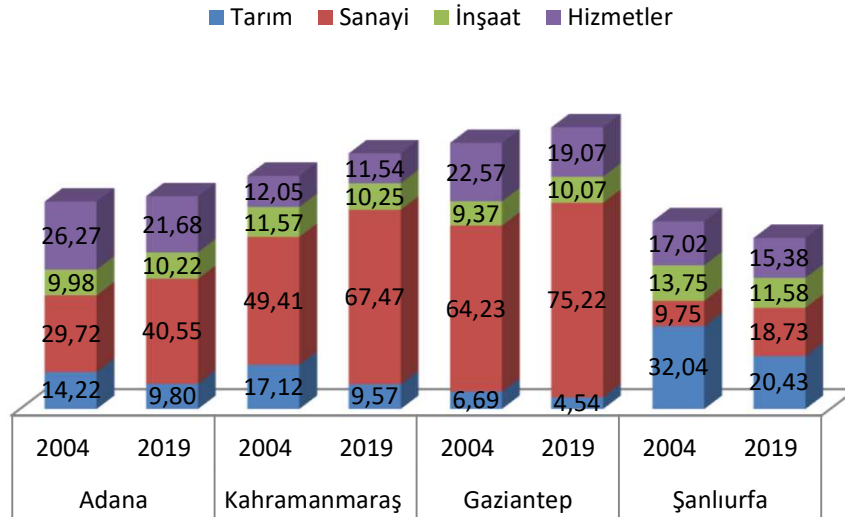
Gaziantep İli Sektör bazlı analizler

- Sektörel dağılım
- Tarım
- Turizm
- Eğitim
- Sağlık

Çevre illerine kıyasla Gaziantep'te **Sanayi ve İmalat sektörleriyle** ön plana çıkıyor.

Gaziantep İnşaat ve Gayrimenkul sektörlerinin GSYH'deki payı daha düşük.

GSYH'nin sektörlere göre dağılımı, %, Türkiye ve Gaziantep, 2004 ve 2019



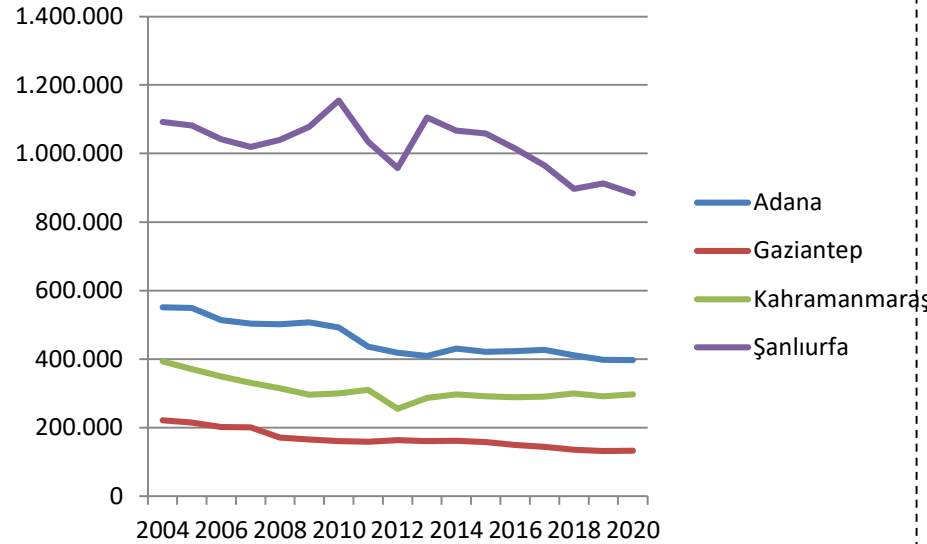
		Tarım	Sanayi	İnşaat	Hizmetler
Adana	2004	14.22	29.72	9.98	26.27
	2019	9.80	40.55	10.22	21.68
Kahramanmaraş	2004	17.12	49.41	11.57	12.05
	2019	9.57	67.47	10.25	11.54
Gaziantep	2004	6.69	64.23	9.37	22.57
	2019	4.54	75.22	10.07	19.07
Şanlıurfa	2004	32.04	9.75	13.75	17.02
	2019	20.43	18.73	11.58	15.38

Tarım alanı bakımından Şanlıurfa Gaziantep'in önünde

Meyveler, içecek ve baharat üretimine ayrılan tarım alanları oranı, Gaziantep'te daha yüksek

İşlenen tarım alanı istatistikleri, Gaziantep ve emsal iller, 2004-2020

İşlenen tarım alanı



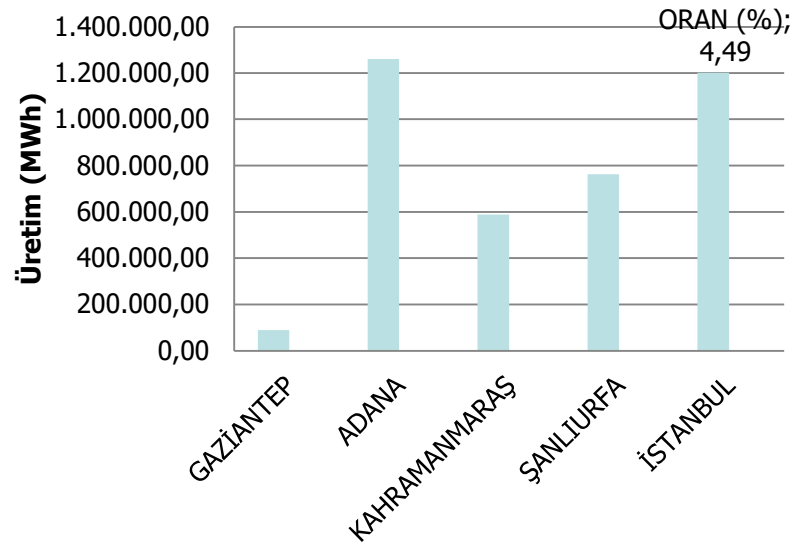
Bitkisel üretim faaliyetine göre işlenen tarım alanı, ilin kendi içerisindeki toplam tarım alanlarından alınan pay, %

	Tahıllar ve diğer bitkisel ürünlerin alanı	Sebze bahçeleri alanı	Meyveler, içecek ve baharat bitkileri alanı	Süs bitkileri alanı
Gaziantep	34,32	3,41	62,05	0,00
Şanlıurfa	68,96	1,13	15,75	0,00
Adana	73,75	6,84	17,51	0,03
Kahramanmaraş	71,11	2,64	17,41	0,00

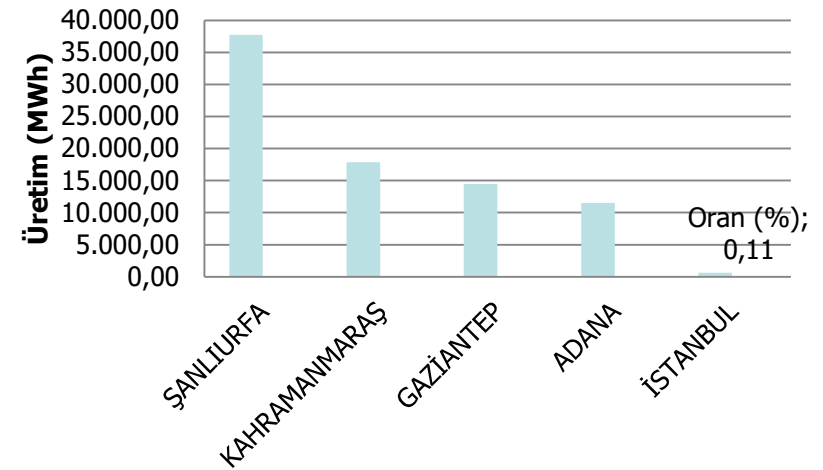
Çevre illerine kıyasla Gaziantep'te lisanslı elektrik üretim sektörünün payı düşük

Lisanslı ve lisanssız Elektrik üretim dağılımı, %

Lisanslı Elektrik Üretimi

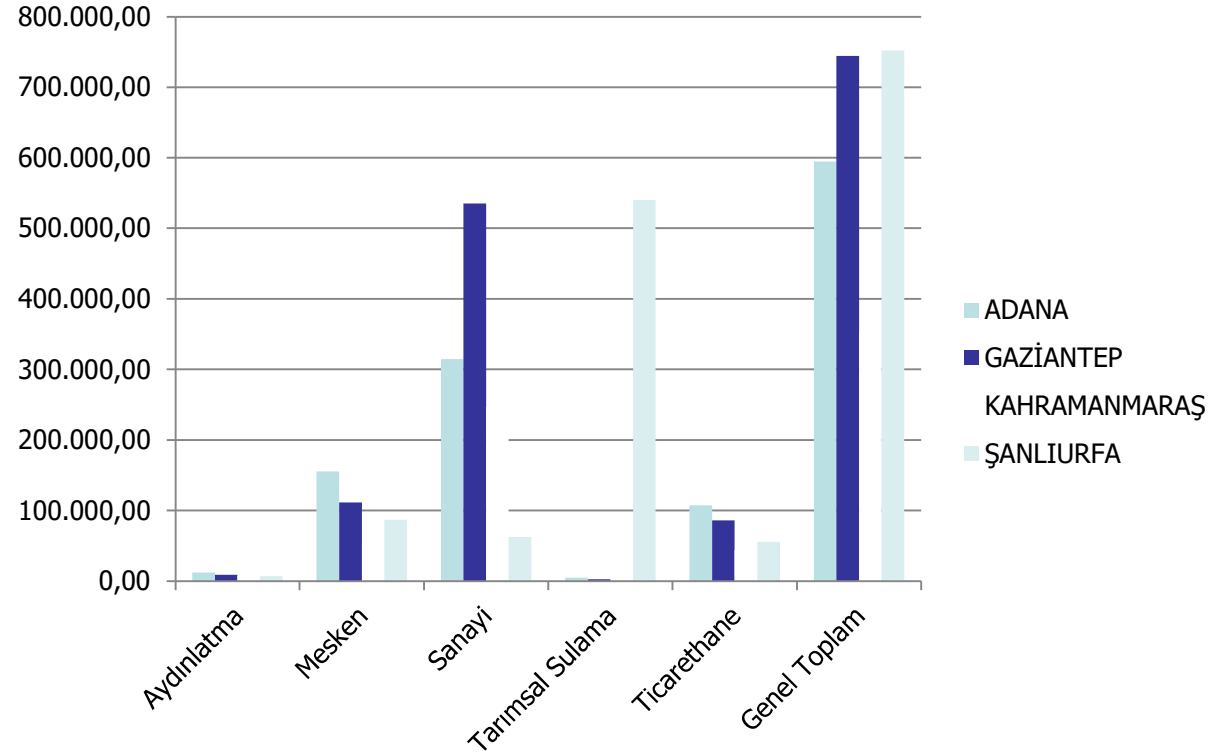


Lisanssız Elektrik Üretimi



Çevre illerine kıyasla Gaziantep'te elektrik tüketimi sanayide odaklanmıştır

Elektrik tüketim dağılımı, %



2020 yılında Gaziantep'te bulunan turizm belgeli konaklama tesislerine geliş sayısı 430 bin oldu

İlçelere göre turizm işletme belgeli konaklama tesislerinde tesislere geliş, geceleme, ortalama kalış süresi ve doluluk oranlarının dağılımı, 2020

	Tesislere Geliş Sayısı			Geceleme			Ortalama Kalış Süresi			Doluluk Oranı(%)		
	Yabancı	Yerli	Toplam	Yabancı	Yerli	Toplam	Yabancı	Yerli	Toplam	Yabancı	Yerli	Toplam
Nizip	437	4028	4465	698	6612	7310	1,60	1,64	1,64	2,15	20,41	22,56
Şahinbey	20907	163140	184047	36779	255167	291946	1,76	1,56	1,59	2,90	20,14	23,04
Şehitkamil	38034	204266	242300	63013	304712	367725	1,66	1,49	1,52	4,43	21,41	25,84

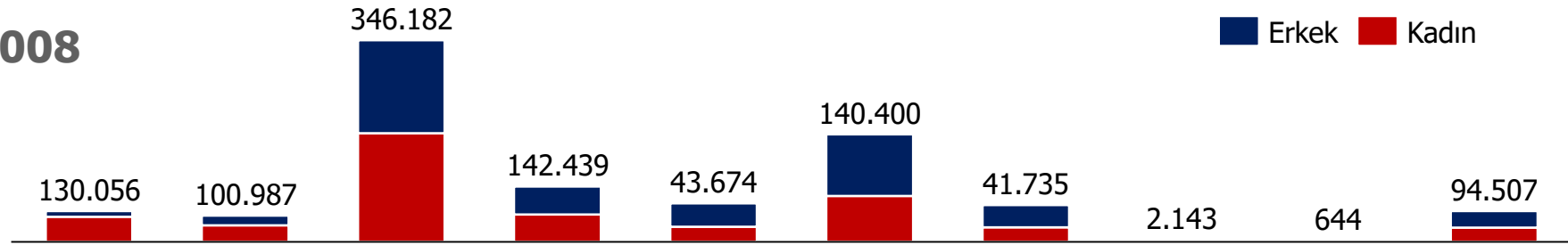
**Renkler koyulaştıkça ilgili veri değer olarak artış göstermektedir*

2008 yılı ile kıyaslandığında Gaziantep'in nüfusunun eğitim seviyesi yükselmiş

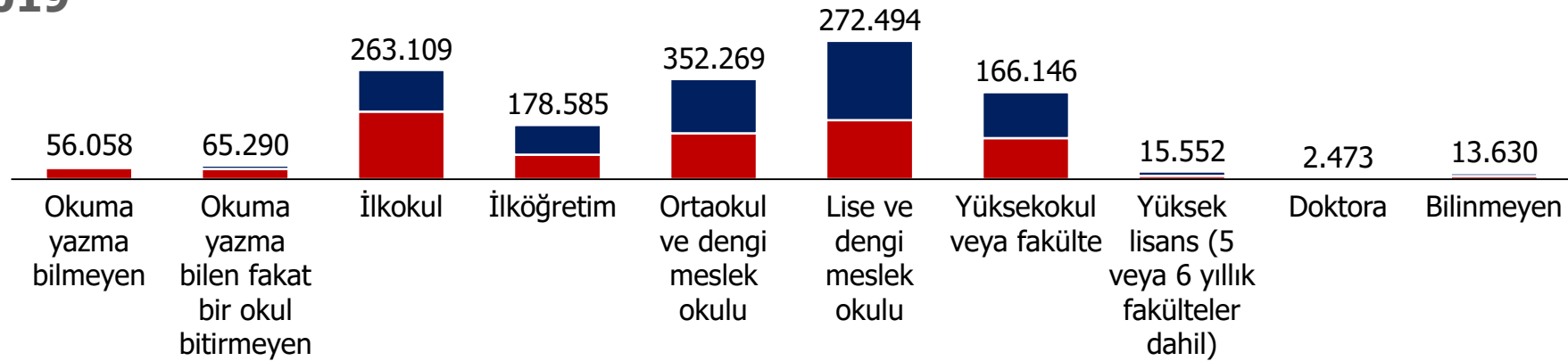
2019 yılında bitirilen eğitim durumu açısından lise ve dengi meslek okulu ön plana çıkıyor

Bitirilen eğitim durumu, 15 ve daha yukarı yaştaki nüfus, 2008-2019

2008

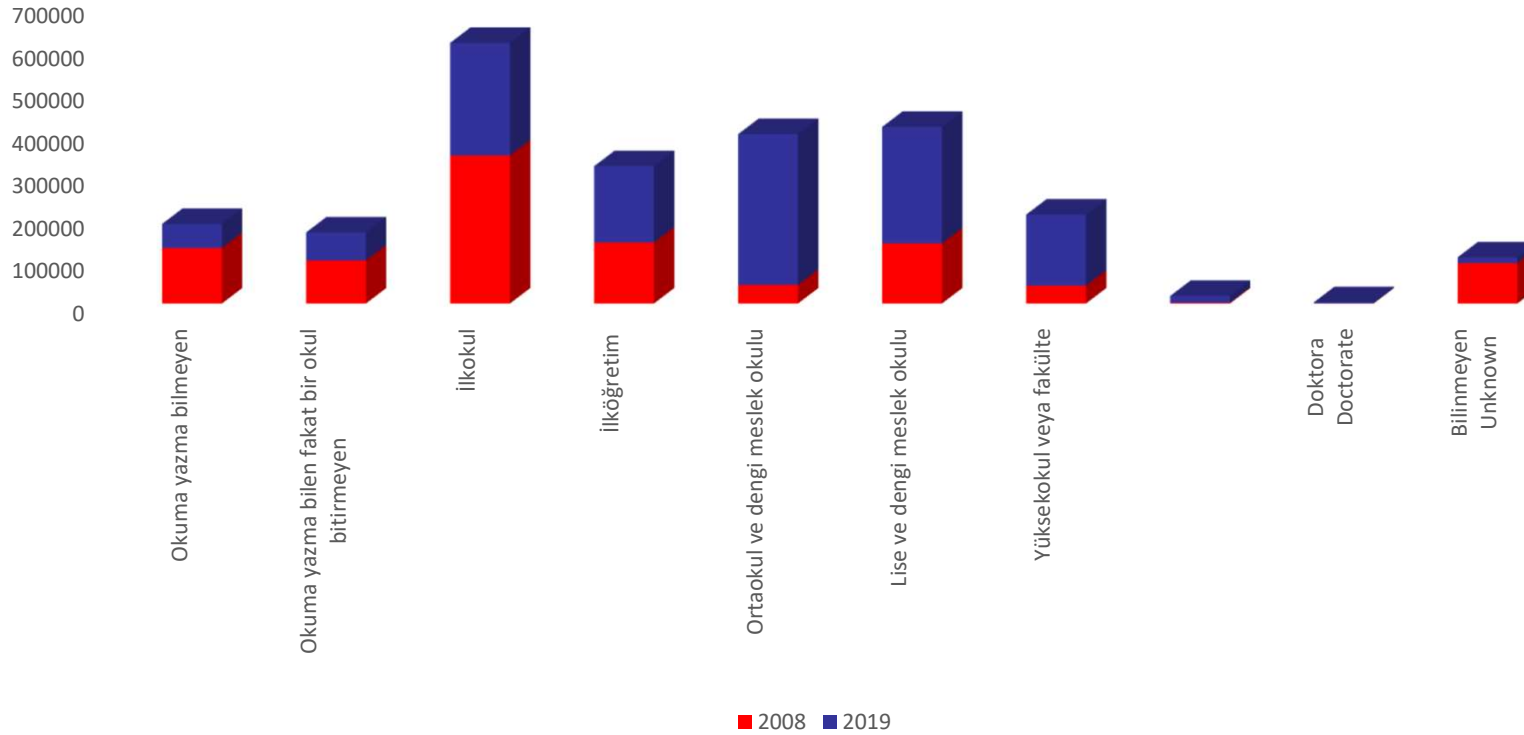


2019



2008 yılı ile kıyaslandığında Gaziantep'te nüfusun eğitim seviyesi yükselmiş
2008'de nüfusun yüzde 7'si yüksekokul veya fakülte seviyesinde eğitime sahipken
2019'da bu oran yüzde 16'ya çıktı

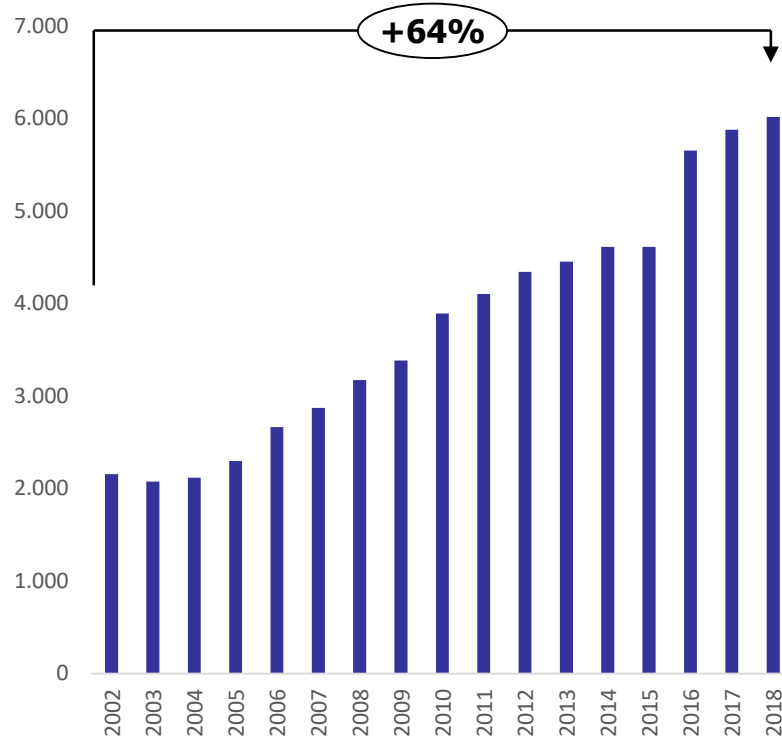
Bitirilen eğitim durumu, 15 ve daha yukarı yaştaki nüfus, %, 2008-2019



Hastane yatak sayısı artış eğiliminde

2002'den bu yana yatak sayılarında yüzde 64'lik bir artış var

Hastane yatak sayısı, 2002-2018



Bin kişi başına düşen toplam hekim sayısı, 2002-2018

